



# Årsredovisning & koncernårsredovisning

# 2022

# Innehåll:

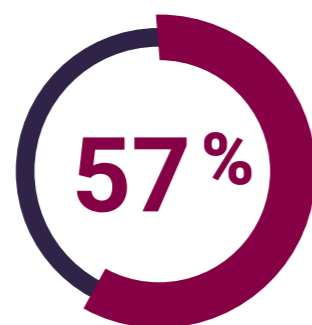
- 3 ÅRET I KORTHET
- 4 VD HAR ORDET
- 5 VÅR VARDAG
- 7 PROJEKT I FOKUS
- 8 ENERGI SOM SERVICE
- 9 AKTIEN & AKTIEÄGARE
- 10 HÅLLBARHET
- 14 BOLAGSSTYRNING
- 18 FÖRVALTNINGSBERÄTTELSE
- 22 FINANSIELLA RAPPORTER
- 32 NOTER
- 52 FASTSTÄLLELSE
- 53 REVISIONSBERÄTTELSE

Solenergin som träffar jordens yta på två timmar räcker för att tillgodose hela världens energi-behov under ett helt år.

**2 000**  
miljoner i totala intäkter

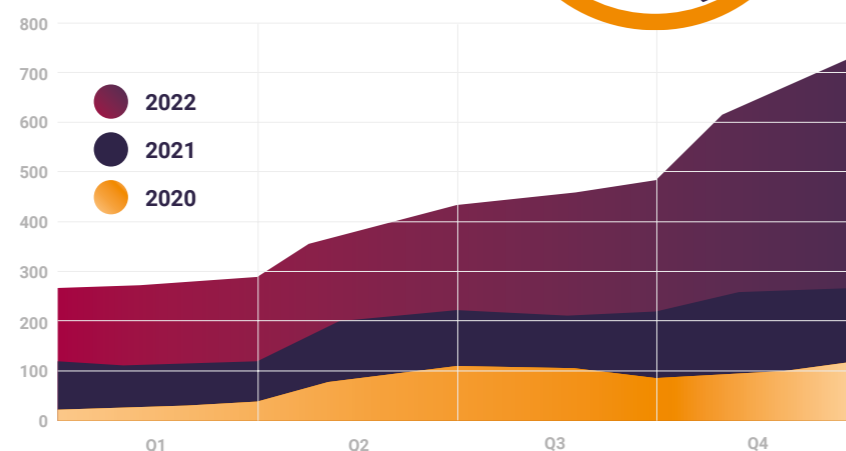
**24**  
bolag i tre länder

**40<sup>x</sup>**  
5 års tillväxt från 50 - 2 000 miljoner



Organisk tillväxt

Tillväxt\* 2020-2022  
/kvartal



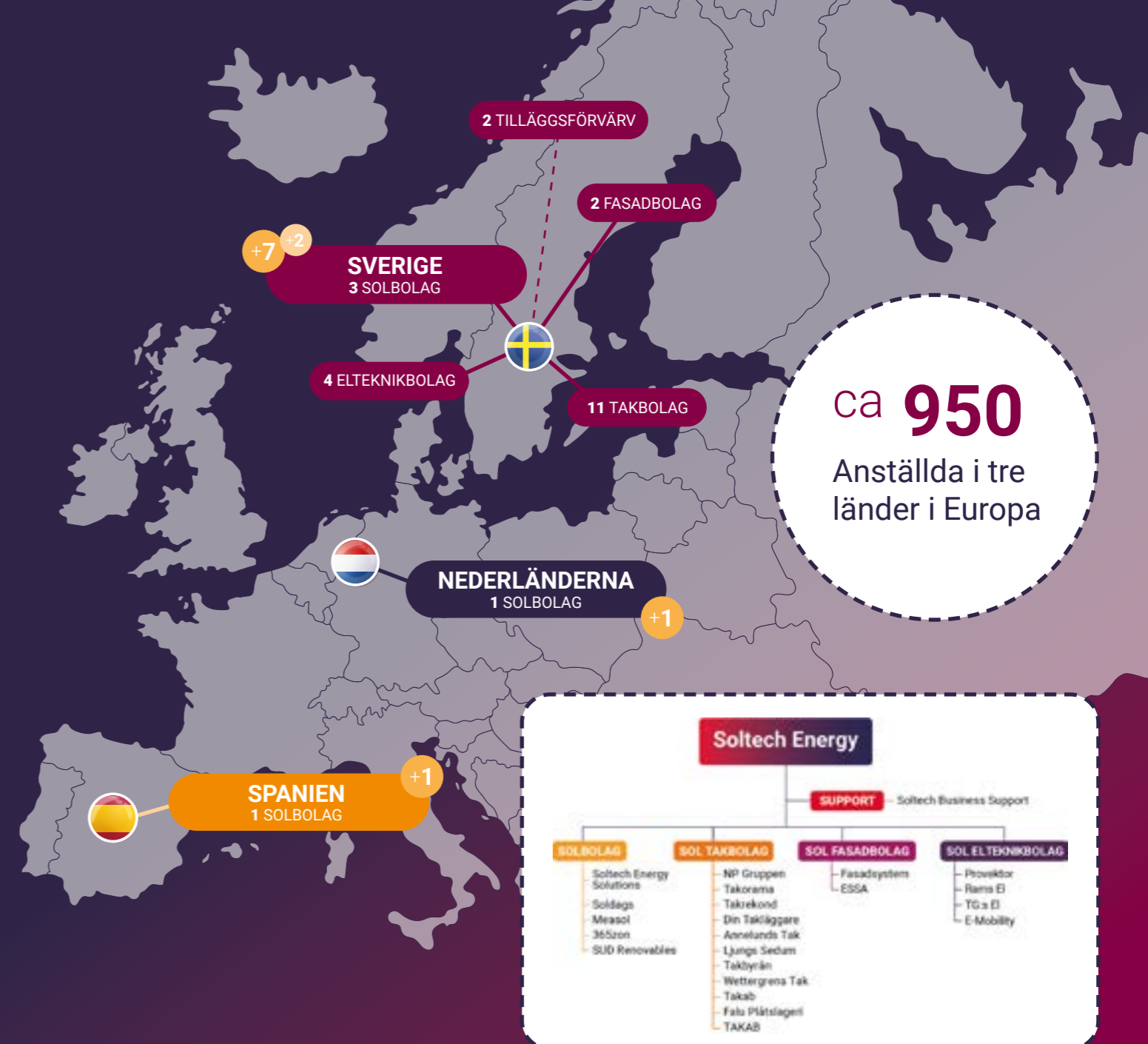
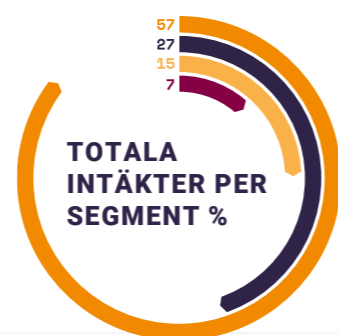
\* Totala intäkter de senaste tre åren

**78 000**  
aktieägare

**606 000**  
aktier handlas per dag

**100 777**  
kWp installerat och driftsatt (SE)

**15 784**  
ton CO<sub>2</sub> besparing i alla bolag



## 2022 - året i korthet:

### Två nya marknader

Soltech gick in i Spanien och Nederländerna med dotterbolagen **365zon** och **SUD Renovables**.

### Nytt fokusområde

**SOLPARKER** - Enorm efterfrågan på storskalig solenergi med hållbart framtidstänkande.

### Hybridparker

Vi satsar på **plug in-lösningar** för våra kunder och samarbetar med ledande aktörer vid behov.

### Första pris

Vi vann första pris i **Skåne Solar Award** för vår anläggning Hyllie parkeringshus utanför Malmö.

### CFP-paneler

Vi började installera en av **Nordens största** solcellsanläggningar med delvis återvunnet kisel.

### Förvärv

Nio nya dotterbolag inklusive två **tilläggsförvärv** välkomnades in i Soltechfamiljen.

# Från 50 till 2000 miljoner

Soltech kan blicka tillbaka på ett mycket expansivt år med god tillväxt såväl organiskt som via ett flertal strategiskt viktiga förvärv. Branschen har visat på fortsatt stark efterfrågan med god underliggande tillväxt vilken beräknas fortsätta under många år framöver.



Solenergiindustrin har haft ett stort uppsving utifrån energiläget i Sverige och efterfrågan på alternativa och kostnadseffektiva energilösningar har ökat som en konsekvens av världsläget. Samtidigt som Soltechkoncernen har haft hög efterfrågan och en ökad försäljning, har vi sett en sjunkande lönsamhet orsakat av störningar i leverantörsledet, längre leveranstider samt markant ökade inköpspriser i kombination med långa fastprisavtal.

Vi har som stor koncern dock kunnat mitigera en del av dessa t.ex. längre leveranstider genom stora inköp av produkter och ett utökat lager. Detta har gjort att våra bolag har kunnat fortsätta leverera utan alltför stora förseningar.

Glädjande ser vi att den organiska tillväxten återigen har ökat under året till **57 %**, vilket är ett fint kvitto på att våra bolag utvecklas i en positiv riktning och att synergierna dem emellan ger ett bra resultat.

Framtiden ser ljus ut och som vi brukar säga inget är hetare än solen och det stämmer fortfarande. Vi är en koncern som har ca 950 anställda, verksam i Sverige, Nederländerna och Spanien, nästan **80 000** engagerade aktieägare och vi är därmed en stark drivkraft i den gröna omställningen – en modern energirörelse.

Jag kan inte komma på någon annan bransch som ligger så rätt i tiden som solenergi. En lång rad makrotrender är som en stark medvind för oss. Jag tänker på privatpersoner, företag och offentlig sektor som vill producera sin egna energi från solen. Inte bara för att få en lägre elräkning, men för att känna att de är en del av en modern energirörelse som skapar den gröna framtiden. 2023 har börjat bra och vårt fortsatta fokus är **kvalitet, lönsamhet, tillväxt**.

Stefan Ölander, vd

## VIKTIGA HÄNDELSE I KVARTALEN

### Q1 FÖRSTA BOLAGET UTANFÖR SVERIGE FÖRVÄRVS I NEDERLÄNDERNA

- Covid-19 fortsätter påverka Soltech med sjukskrivningar och karantänregler
- Soltech i kraftig tillväxt
- Ryssland inleder kriget mot Ukraina och förändrar världsläget
- Stora utmaningar med materialtillgång - Soltech har fördel som stor aktör och utökar lagerkapacitet vilket säkerställer leveranser för sina bolag
- Soltech blickar ut i Europa och förvärv 365zon i Nederländerna, ett ledande solbolag på privatmarknaden

### Q2 ENORM EFTERFRÅGAN PÅ SOLENERGI OCH FÖRVÄRV AV BOLAG I SPANIEN

- Den globala situationen med krig i Ukraina och skenande energipriser ger långa leverans-, material- och installationstider
- Soltech ökar insatserna för inköp av produkter för lagerhållning och samarbete mellan dotterbolagen ökar
- Vi fortsätter ut i Europa med förvärv av Sud Renewables i Spanien. Ett ledande solbolag för privat- och företagskunder

### Q3 SOLTECH UPPVISAR IMPONERANDE ORGANISK TILLVÄXT

- Inflationen slog till med full kraft med stora prisökningar som följd
- Soltech drabbas av prisökningar vilket leder till delvis försämrade projektlönsamhet
- Solenergitransformationen ökar - med solenergi blir våra traditionella bolag mindre sårbara i sin kärnverksamhet

### Q4 FOKUS PÅ LÖNSAMHET GER RESULTAT - 40 DUBBLADE INTÄKTER

- Soltech visar lönsamhet och nytt intäktsrekord - vi når hela 755,2 (238,2) MSEK i totala intäkter och levererar en justerad EBITDA om 47,4 (-25,8) MSEK
- Vi växer organiskt med hela 81 % och slutar på en årsökning till hela 57 % organisk tillväxt
- Beslut fattas att lägga ned Neabgruppen då bolaget inte gick att rädda eller omvandla från det turn-around case som det var. Ett tufft men nödvändigt beslut. Framåt har detta bolag ingen resultatpåverkan på koncernen
- Under 2022 ökade vi successivt fokus på lönsamhet med lyckosamt resultat med synergier inom inköp, försäljning, marknadsföring och personalfrågor
- Vi fyrtydubblar våra intäkter under året från 50 MSEK 2018 till 2 000 MSEK 2022

# Transformation skapar plattform för ökad lönsamhet

Soltech har sedan 2019 en ny tydlig affärsmodell och koncernen har i sin nuvarande form utvecklats genom förvärv av ett 30-tal unika bolag som drivs av starka entreprenörer. Vår strategi är att växa som koncern genom att attrahera de driftigaste företagsbyggarna och de bästa bolagen i våra branscher och som passar in i Soltechfamiljen. Vår gemensamma styrka är att tillgodose behov genom hela värdekedjan för solenergilösningar med kompetens och erfarenhet i alla led. Solinstallationer är komplexa och långvariga och därför är det viktigt att alla delar av kedjan utförs på ett korrekt sätt.

## VI BYGGER STARKA TEAM MED MÅNGA KOMPETENSER

En viktig pusselbit i koncernens förvärvsstrategi är att köpa bolag som bidrar till att utveckla erbjudandet inom solenergi och förnybara smarta tekniska lösningar – för framtidens fastigheter och för utvecklingen av hållbara samhällen. Vi förvärv och utvecklar bolag inom tak, fasad, elteknik, ladd och lagring och integrerar solenergi i affärsverksamheterna.

På så sätt adderas solenergilösningar till den tidigare kärnaffären och skapar möjligheter i en starkt växande marknad. Under 2022 har vi också etablerat koncernen i Nederländerna med bolaget 365zon och i Spanien med SUD Renewables.

## TILLÄGGSFÖRVÄRV

Vi genomför även tilläggsförvärv till våra dotterbolag för att på ett snabbt sätt kompetensutveckla och bredda affärsverksamheten. På så sätt ökar vi takten för fler solenergiinstallationer i samhället.

Att etablera kompetensbroar av det här slaget stärker både medarbetare och företag och gör det lätt för kunderna att hitta en "one stop shop" och en tydlig kontakt för avtal och garantier.

## LOKAL STYRNING OCH SAMARBETE

### RECEPTET PÅ VÅR FRAMGÅNGSRIKA AFFÄRSMODELL:

- Decentraliserad organisation
- Dotterbolag som själva styr sin verksamhet är flexibla och entreprenörsdrivna
- Dotterbolagen arbetar nära och vårdar sina kunder för att öka lönsamhet och stärka kundrelationerna
- Utveckling av bolagens unika kultur, sin historia och sin personal



## FÖRVÄRVSRESAM LEDER TILL:

- Kraft att utforska nya marknader och målgrupper
- Ökad trovärdighet
- Större total kundbas
- Kompetensöverföring
- Lättare att rekrytera
- Högre effektivitet
- Starkare varumärke



Besök hos en av våra installerade solcellsanläggningar i Jordbro.

# Stark växtkraft i koncernen

Sedan Soltechs start har vi haft siktet inställt på framtiden med en mission att integrera solen i vardagen. Vi är en modern energirörelse som täcker in alla delar i en hållbar framtid med solen som plattform till alla våra kunder och intressenter.

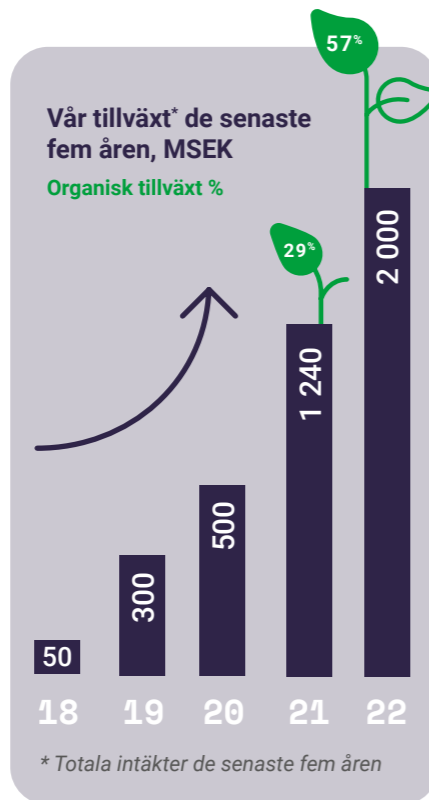
När Soltech grundades 2006 var vi bland de första att arbeta med solenergi på den svenska marknaden för både privatpersoner och företag. Idag står vi fortsatt starka och är en av de ledande aktörerna på den svenska solenergimarknaden. Vi fokuserar på tekniskt avancerade lösningar som styrsystem, lagring och ladd. Dessa är några av de viktigaste beståndsdelarna för att solen ska kunna hjälpa till att lösa våra utmanande och ökande energibehov.

Glädjande nog stängdes 2022 med ca **2 MDR i omsättning**, en 40-faldig tillväxt sedan 2018 och inte minst 57 % i organisk tillväxt. Ett gott betyg på att våra bolag fortsätter utvecklas på ett hållbart sätt och att synergier mellan bolagen ger resultat.

Vårt fokus från 2023 och framåt handlar om tre viktiga beståndsdelar för en långsiktig hållbar affär för hela koncernen – **kvalitet, lönsamhet** och **tillväxt**. Med den storlek och kraft som vi har idag och de senaste årens globala utmaningar ska vi växa i en anpassad takt inom rätt affärsområden.

## ORGANISK TILLVÄXT PÅ 57 % OCH ÖKAD LÖNSAMHET I FOKUS

Sedan förvärvs- och tillväxtresan inleddes har Soltechkoncernen vuxit kraftigt, både via förvärv och organiskt via satsningar på befintliga bolag. Under 2021 var den organiska tillväxten 29 % och under 2022 hela 57 %. I takt med att koncernen blir större ökar möjligheterna att arbeta ännu mer med **synergier, effektivitet** och **lönsamhet**.



## SOLTECHS PRODUKTER, LÖSNINGAR & TJÄNSTER

Soltech förvärvar och utvecklar företag i branscher som är närbesläktade med solenergisektorn. Med förvärv inom solenergi, tak, fasad och elteknik erbjuder vi alla typer av tjänster till alla målgrupper från privatpersoner till fastighetsbolag, industri, offentlig sektor och markägare.



**Patrik Hahne** ”  
COO

Vi satsar nu kraftfullt på att utveckla våra befintliga dotterbolag genom en tydlig och effektiv soltransformation i kombination med ökat samarbete mellan bolagen, allt för att få ut så stora synergieffekter som möjligt vilket skapar en bättre lönsamhet.

Med en större portfölj av bolag ser vi effekterna av detta inte minst inom inköp, rekrytering, kompetensöverföring och totalentreprenader. Viktigt fokus är långsiktiga relationer för grön omställning med lönsamhet för alla involverade parter, kunder som leverantörer.

# Tillväxt med lönsamhet

Vårt spanska dotterbolag Sud Renovables är på stark frammarsch. Köpet av 65 % av aktierna i detta solenergi-bolag blev Soltechs andra förvärv i Europa och bolaget blev en del av koncernen i början av juli förra året. Sud Renovables med cirka 160 anställda är verksamt inom utveckling och installation av solenergi- och lagringslösningar för fastighetsägare, privatpersoner och företag genom takplacerade solcellsanläggningar, solparker och solcellsfasader.

Sud Renovables har en stark position på den spanska marknaden och är ledande inom flera solenergiområden både för konsumenter och kommersiella fastighetsägare. Nyligen har bolaget uppfört och driftsatt det som är Kataloniens största takplacerade solcellsanläggning på taket på en industrifastighet vilken kommer minska fastighetsägarens elkostnader avsevärt.

## OM SUD RENOVABLES

Sud erbjuder heltäckande tjänster inom områdena teknik, byggnation och utveckling av förnybar energi. I bolaget finns både ingenjörer för att utveckla projekt såväl som ett eget installationsföretag. Bolaget startade 2005 utifrån ett stort intresse och engagemang kring förnybar energi. För tio år sedan byggdes ett eget labb för att se hur man kan kombinera olika teknologier och jämföra prestanda.

Nu fortsätter resan inom Soltechkoncernen och utvecklingen är stark och lönsamheten god när vi går in i 2023.

Solpaneler på industritak installerade av SUD Renovables i Katalonien.

**Alfred Puig**  
medgrundare  
Sud Renovables



” Vi är väldigt stolta över att ha genomfört ett riktigt roligt projekt som gör att vi fortsatt är ledande på marknaden för solenergi på industribyggnader. Det känns väldigt bra att få hjälpa företag att minska sina elkostnader samtidigt som de minskar sitt klimatavtryck.



# Vi möter energiutmaningen

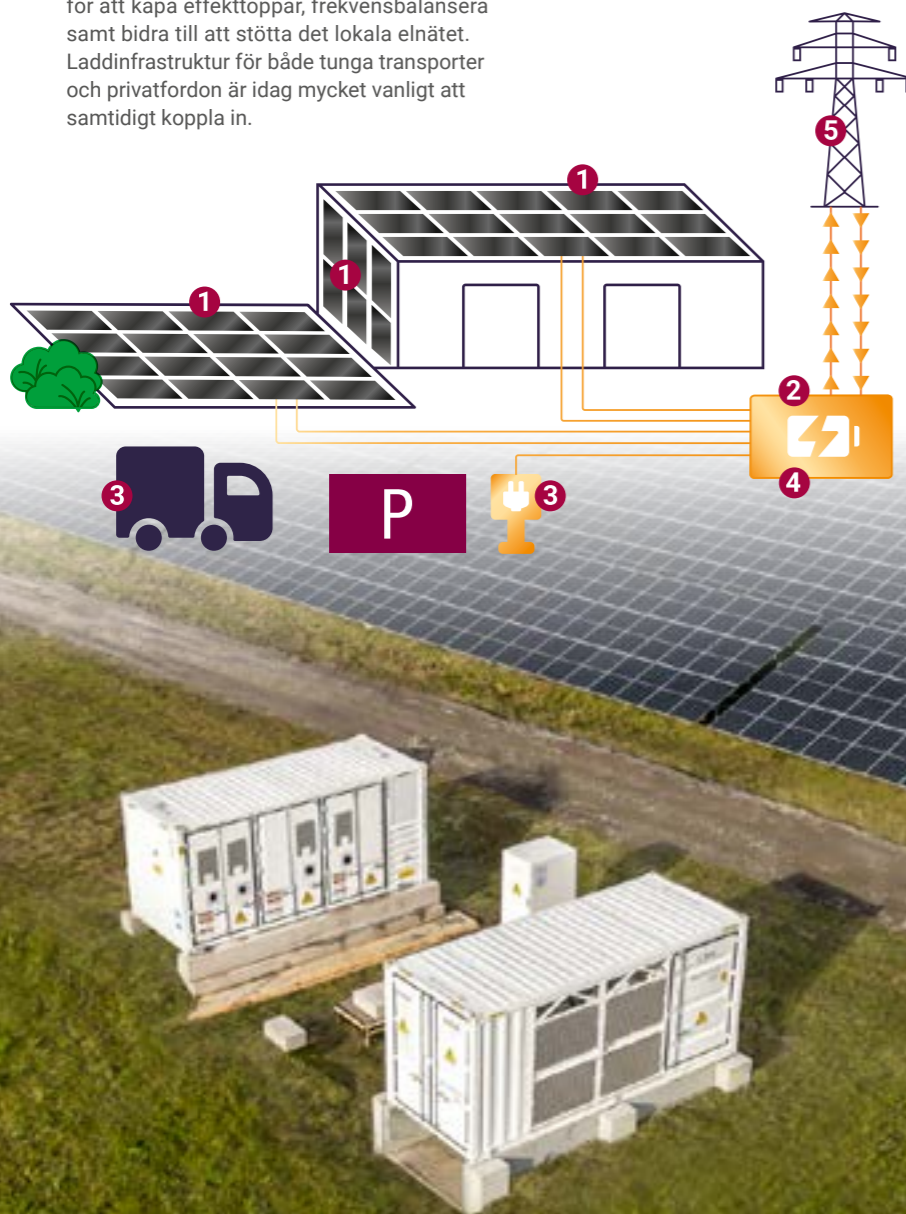
Solenergi, batteriparker och smart finansiering – energi som service EaaS. Då tak och fasadytor ofta är outnyttjade platser för solpaneler tar vi vara på möjligheten att snabbt omvandla dem outnyttjade ytorna till att producera grön energi, avlasta vårt gemensamma elnät och med en batteri- och laddpark i närheten, maximera nyttan av solens strålar.

Samma princip gäller också för solparker där vi satsar stort framåt för att skapa hållbar energi för samhällets stora framtida behov av mer el.

**Energi som service** har vi arbetat med under en längre tid och efterfrågan fortsätter att växa på smarta tekniklösningar för energitjänster. Kunderna, mark- och fastighetsägare, tecknar ett elhandelsavtal och köper den el som produceras från solcellerna till ett lägre pris än marknadspris. Om verksamheten kräver mycket energi ansluter vi vårt batterisystem som ingår i hybridanläggningen för att kapa effekttoppar, frekvensbalansera samt bidra till att stötta det lokala elnätet. Laddinfrastruktur för både tunga transporter och privatfordon är idag mycket vanligt att samtidigt koppla in.

Energy som service kallas den här lösningen, där Soltech med investeringspartners står för finansieringen och kunderna tecknar enbart ett elhandels- och upplåtelseavtal.

Att intresset för dessa lösningar i Sverige växer är tydligt och vi ser många kunder som med hjälp av den här typen av elhandelsavtal kan snabba på sin solcellsinvestering. När vi också kopplar på **smarta energilagrar** ökar möjligheten att på ett mycket kostnadseffektivt sätt få både billigare och mer egenproducerad el som man själv styr över.



## SÅ GÅR DET TILL

### 1 SOLCELLER

Tak eller mark upplåtes där vi installerar en solcellsanläggning

### 2 ENERGILAGER

Energilagring säkrar tillgänglighet till energi om elnätet har dålig kapacitet

### 3 LADDINFRASTRUKTUR

Bidrar till framtidens infrastruktur för bl.a. transporter

### 4 ELOMVANDLING

Den närproducerade elen används eller omvandlas till intäkter

### 5 ELHANDEL

Elen säljs till marknaden när priset är som bäst

# Aktien och aktieägare

Soltech Energy Sweden AB (publ) introducerades på Nasdaq First North den 25 juni 2015 med beteckning SOLT. Per balansdagen uppgick aktiekapitalet till 6 482 449,70 kronor fördelat på 129 648 994 aktier.

## ÄGANDE

Samtliga aktier är av samma aktieslag med lika rösträtt och andel av bolagets kapital och vinst. En börspost omfattar 1 aktie. Soltech hade i slutet av året 2022 drygt 78 000 aktieägare.

## UTDELNINGSPOLICY

Bolagets styrelse föreslår att årsstämman 2023 beslutar att ingen utdelning skall utgå.

Under året har ett antal nyemissioner genomförts i enlighet med årsstämmans bemyndigande, dels i samband med förvärv, dels en kontant nyemission i oktober. Nedan redovisas antalet aktier vid utgången av de månader då nyemissioner genomförts.

## KURSENTVECKLING OCH HANDEL

Aktiekursen var 23,18 kronor vid årets början och 10,50 kronor vid årets slut motsvarande ett börsvärde om drygt 1,3 miljarder kronor.

## Nyckeltal per aktie

NYCKELTAL	2022	2021	2020	2019	2018	2017
Antal aktier, <b>genomsnitt</b>	105 036 642	80 358 480	61 083 346	48 568 551	36 695 877	30 854 010
Antal aktier, <b>utestående</b>	129 648 994	94 581 000	69 529 332	54 599 358	42 537 744	30 854 010
Resultat per aktie, <b>SEK</b>	-2,03	0,86	-1,3	-0,61	-0,4	-0,36
Eget kapital per aktie, <b>SEK</b>	8,61	9,92	7,75	4,44	3,44	4,86
Utdelning per aktie	-	-	-	-	-	-

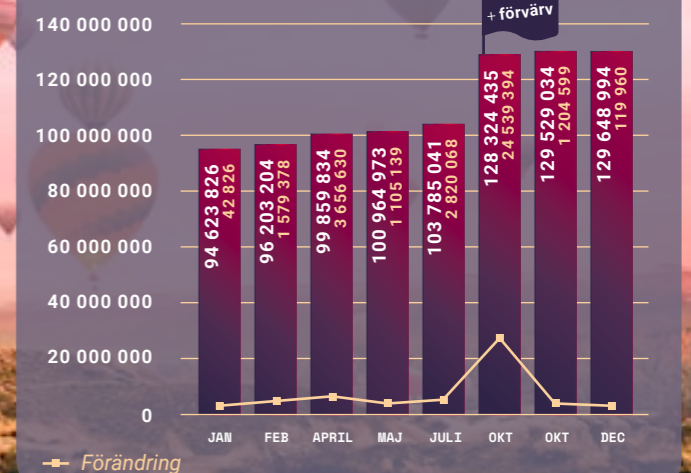
## De tio största ägarna Innehav & röster, %

NAMN	AKTIER	%
Avanza Pension *	8 097 321	6,25 %
Swedbank Försäkring *	3 137 878	2,42 %
Nordnet Pensionsförsäkring *	2 296 964	1,77 %
Stefan Ölander	1 451 637	1,17 %
Ruter 5 Holding AB	1 215 941	0,95 %
JT Starks Holding AB	1 121 869	0,87 %
Frederic Telander	1 119 805	0,86 %
Christoffer Caesar	877 625	0,68 %
Gunvald Berger	683 021	0,64 %
Per Smedsjö	534 208	0,45 %
<b>SUMMA</b>	<b>20 536 269</b>	<b>16,06 %</b>

\* Källa Euroclear \*aktier i pensionslösningar

## Aktier efter nyemission

Total summa & Förändring



# Vi arbetar för en hållbar grön omställning

Vår ambition är att bidra till den gröna omställningen och på så sätt bidra till ett hållbart samhälle och vara en viktig faktor för nästa generations välbefinnande. Som pionjärer på den svenska solenergimarknaden ser vi ständigt att vårt bidrag till den gröna omställningen inte bara gör gott i form av mer förnybar energi utan även är en lönsam investering för våra kunder. Soltechs produkter och tjänster är en viktig del i våra kunders hållbarhetsarbete och vår hållbarhetsagenda kännetecknas av att ständigt försöka hitta de bästa lösningarna som passar våra kunders högt ställda krav.

Soltech har en lång historia av att ha bedrivit hållbarhetsarbete och värnat sociala och miljömässiga frågor. I och med koncernens kraftiga tillväxt tog vi under 2022 nästa steg i vårt hållbarhetsarbete och samlade ihop alla våra insatser under en gemensam hållbarhetsagenda. Vår intention är att hållbarhetsarbetet ska vara bra för planeten, för människan samt för Soltech och samhällsekonomin.

Vår hållbarhetsagenda innehåller sex områden som representerar de viktigaste frågorna för oss. Genom att arbeta med dessa frågor är Soltech en del av lösningen för utmaningarna i våra branscher och samtidigt hjälper vårt hållbarhetsarbete till med att stärka våra affärsmål.

I processen med att ta fram våra viktigaste och mest prioriterade frågor har vi både undersökt den kommande EU-lagstiftningen kring hållbarhetsrapportering (CSRD) och Agenda 2030. Utifrån det har en väsentlighetsanalys gjorts, vilket betyder att man prioriterar olika hållbarhetsaspekter utifrån finansiell-, social- och miljömässig påverkan. Vi har sedan identifierat de viktigaste frågorna till respektive mål i Agenda 2030. Nedan visar vi vilka av de 17 globala hållbarhetsmålen som Soltechs verksamhet har störst påverkan på.

Att på ett hållbart sätt hantera våra gemensamma resurser är en viktig faktor. Vi lägger stort fokus på resursanvändning oavsett om det gäller energi, lokaler, avfall, resor eller transporter och att utifrån rimliga insatser reducera dessa.



## Anders Arwefeldt

Hållbarhetsansvarig



Soltechs hållbarhetsarbete är under kraftig utveckling där vi på kort tid har tagit, och kommer fortsätta ta stora steg. Vår kärnverksamhet påskyndar den gröna omställningen men det är också vårt ansvar att detta sker på ett hållbart sätt, vilket vår hållbarhetsagenda säkerställer.



## GLOBALA MÅLEN för hållbar utveckling



### KOMPETENSFÖRSÖRJNING

Fokusområdet rör frågor som handlar om tillgången på kompetent arbetskraft. Genom att identifiera och hitta kompetent arbetskraft minskar vi risken att inte utveckla vår verksamhet.

### RESURSEFFEKTIVITET

Resurseffektiviteten hos Soltech fokuserar på tillgången av insatsvaror och material. Inköp är en central funktion i fokusområdet och det långsiktiga målet är att säkra hållbara inköp och skapa cirkulära flöden i koncernen.

### ANSVARFULL VÄRDEKEDJA

Målsättningen med fokusområdet är att hantera och minska riskerna relaterade till mänskliga rättigheter och miljö. Genom att hantera vår värdekedja på ett ansvarsfullt sätt förbättrar vi dels situationen för människorna i den och skapar en konkurrensfördel gentemot våra konkurrenter.

### KLIMATPÅVERKAN

Vår kärnverksamhet är att tillgängliggöra förnybar energi och därmed minska klimatpåverkan från energisystemet. Inom ramen för fokusområdet strävar vi efter att minimera klimatpåverkan från vår egen verksamhet i hela värdekedjan.

### ARBETSPLATSEN

Fokusområdet arbetsplatsen innefattar frågor relaterade till den fysiska arbetsplatsen och arbetsmiljön. Soltechs anställda är vår främsta tillgång och målsättningen är att skapa högpresterande team och hög arbetslivskvalitet.

### INNOVATION

Innovation på Soltech innebär att dels skapa samarbeten där existerande teknik kan användas på ett nytt, innovativt sätt och dels att sätta samman existerande tekniker i nya typer av större system. Soltechs innovationsarbete syftar till att tillgodose dessa två behov för att bidra till den gröna omställningen.



Ny hållbarhetsagenda tagen i styrelsen

AI-planerad logistik i Nederländerna

Fler kvinnor har anställts i koncernen

Återbrukad IT-utrustning och kontorsinredning på kontor

Total installerad och driftsatt effekt ca 100 777 kWp\*

Fler bolag har under året utsett särskilda kvalitets- och miljöansvariga

Fler interna karriärvägar för alla typer av roller

CO<sub>2</sub>-besparing /år:\*\*

2 676 ton

7 422 ton

5 686 ton

Takbolagen har dedikerade solansvariga

\* Totalt installerade och driftsatta Soltech-koncernen 100 777 kWp under 2022, 57 000 kWp i Sverige och 43 763 kWp i ESP+NL.

\*\* CO<sub>2</sub>e-besparingen för det som installerades i Sverige uppskattas till 2676 ton per år vilket motsvarar 80 280 ton CO<sub>2</sub>e över 30 år.

\*\*\* Vår verksamhet i Nederländerna 365zon sköter sin projekt- och transportplanering med hjälp av ett AI-system som kommer minska antalet transporter och på så sätt bidra till lägre utsläpp.

# Hållbarhetsmålsättningar - 2023 och 2024

UNDER 2023 OCH 2024 FOKUSERAR VI PÅ IMPLEMENTATION, PROCESSER OCH MÄTNING FÖR ATT LEDA ARBETET INOM DE VALDA FOKUSOMRÅDEN VAD, HUR OCH VARFÖR.

## VAD

## HUR

## VARFÖR

### MILJÖANSVAR - DET SOM ÄR BRA FÖR PLANETEN:

Genomgång av koncernens huvudleverantörer	I enlighet med OECD:s riktlinjer för hållbarhetsbedömningar i leverantörsled	För att identifiera och minska eventuella missförhållanden och säkerställa rättvisa förhållanden i hela värdekedjan
Säkerställa att Soltechs uppförandekod följs av externa parter	Via revisioner och dialog	För att säkerställa rättvisa förhållanden i hela värdekedjan ekonomiskt, socialt och miljömässigt
Klimatbokslut (totala utsläpp för koncernen) med fokus på Scope 1 och 2*	Genom mätning av klimatpåverkande aktiviteter	För att bidra till den globala omställningen och hålla den mänskliga klimatpåverkan under 1,5° C
Öka antalet hållbara produkter	Genom dialog med leverantörer och kunder. Klassificering enligt egen skattning baserat på miljömässiga, sociala och ekonomiska faktorer	För att styra koncernens inköp mot mer hållbara alternativ och därmed minska det negativa avtrycket på planet och människa
Kartlägga använda material	Genom kartläggning av insatsvaror och inköp för projekt	För att identifiera potentialen till cirkulära flöden genom koncernen
AI för logistikplanering	Utveckla och vidare implementering i koncernen där möjlighet finns	Minska utsläpp och miljöpåverkande transporter av material
Ökad total installerad och driftsatt effekt	Genom ökad grad av soltransformation i koncernen samt fortsatt solenergitillväxt	För att påskynda den gröna omställningen och bidra till uppfyllelse av de globala målen

## VAD

## HUR

## VARFÖR

### SOCIALT ANSVAR - DET SOM ÄR BRA FÖR MÄNNISKAN:

Fler relevanta ansökningar för nyckelkompetenser	Employer brandingkoncept lanseras och utvärderas	För att nå fler relevanta kandidater och säkerställa intern kompetens på lång sikt
Ökad jämställdhet bl.a. fler kvinnor i koncernen	Ytterligare anpassa rekrytering för att attrahera kvinnor att söka roller inom våra branscher	Mångfald och jämställdhet skapar bra arbetsplatser samt uppfyller de globala målsättningarna
Nöjda medarbetare	Lansering av koncerngemensam medarbetarundersökning	Analysera och implementera aktiviteter utifrån resultat
Engagemang och ledarskapsindex	Genom koncerngemensam undersökning	För att säkerställa att medarbetare trivs och mår bra med behovsanpassat ledarskap

## VAD

## HUR

## VARFÖR

### EKONOMISKT ANSVAR - DET SOM ÄR BRA FÖR SOLTECH OCH SAMHÄLLET:

Riskanalys	Riskanalys görs årligen utifrån riskanalysmodell	För att bedriva en ansvarsfull verksamhet
Gemensamt koncernredovisningssystem	Implementering i koncernen	Transparent rapportering i koncernen
Typklassificering av affärer/projekt	Klassificering och särskiljning av projekt och affärer med solenergilösningar	För att öka och mäta soltransformationen samt genomföra korrekt rapportering enligt EU-taxonomin

\*SCOPE 1 - UTSLÄPP SOM SKER I DEN EGNA VERKSAMHETEN (DIREKTA).  
SCOPE 2 - OMFATTAR UTSLÄPP (INDIREKTA) FRÅN INKÖPT ELEKTRICITET, VÄRME OCH KYLA.

# Så styr vi vårt hållbarhetsarbete

Våra dotterbolag arbetar löpande med de målsättningar och regelverk som innefattas i koncernens övergripande strategier och sina respektive lokala frågor. Flertalet bolag har certifierade ledningssystem för miljö, kvalitet och arbetsmiljö samt bedriver aktiv dialog med sina intressenter kring t.ex. krav i upphandling.

I dotterbolagens dagliga arbete använder man bland annat Byggsvarubedömningen och Sunda Hus för att möta krav och säkerställa att så hållbara produkter som möjligt används i projekt.

Soltechkoncernen består av många olika typer av bolag från i huvudsak fyra branscher: tak, fasad, sol och elteknik. Respektive bolags hållbarhetsarbete skiljer sig från varandra även om det finns vissa likheter. Synergier och samordning sker för att dra nytta av bolagens olika erfarenheter inom hållbarhetsområdet och på så sätt nå nya högre nivåer.

## FÖRBEREDELSE INFÖR KOMMANDE LAGSTIFTNING

De kommande åren introduceras omfattande ny lagstiftning på hållbarhetsområdet som påverkar Soltech direkt. Närmst i tiden ligger EU:s nya hållbarhetsredovisningsdirektiv (CSRD) och med det kommer Soltech även rapportera enligt EU:s Taxonomilagstiftning. Det kommer även lagstiftning kring tillbörlig aktsamhet (EU CSDDD) i leverantörsled och ännu längre fram i tiden, förbud mot produkter som har tillverkats med tvångsarbete samt lagstiftning kring mineraler och sällsynta jordartsmetaller.

På Soltech bevakar vi ständigt kommande lagstiftning och har redan börjat förbereda och implementera förändringar i verksamheten för att möta upp de nya kraven. Exempel på detta är att vår senaste väsentlighetsanalys anpassats till CSRD. Vi ser över eventuellt byte till ny redovisningsprincip vilket möjliggör enklare Taxonomi-rapportering samt attraherar nya typer av investerare. Implementeringen av en koncerngemensam due diligence-process har påbörjats för att möta upp kraven i CSRD.



**Teresia Gillgren**

Operativ chef  
Soltech Energy Solutions



Soltech är spännande för att det finns en entreprenöriell anda och vilja att driva på omställningen av energisystemet till förnybara energislag. Det är en viktig pusselbit i världens arbete mot att nå 1,5-gradersmålet och bli långsiktigt hållbar, säger Teresia Gillgren.

Soltech Energy Solutions arbetar med koncernens storskaliga solenergilösningar på tak, mark, batterilager och laddning.

# Bolagsstyrning



**Mats Holmfeldt**  
Styrelseordförande



2022 var ett intensivt och omvälvande år på många sätt både för världen och så även för Soltech, medarbetare och kunder. Året inleddes med kriget i Ukraina vilket fått stora konsekvenser för hur vi ser på världen idag och vår framtid, där vi tidigare tagit mycket för givet.

I samband med bolagets årsstämma i maj valdes Vivianne Holm och Johan Thiel in som nya styrelseledamöter och jag själv valdes till ny ordförande.

Styrelsen kännetecknas idag av en bred entreprenörsbakgrund med erfarenhet av att bygga och växa. Styrelsen har också erfarenhet av större företag i internationell miljö samt inte minst utifrån områden som organisation, försäljning, produkt, finansiella- och legala perspektiv.

Under året har vi haft 19 styrelsemöten och i risk- och revisionsutskotten har vi haft sammanlagt sju möten. Dessa har till uppgift att identifiera interna och externa risker samt säkerställa att det finns en tillfredsställande kontroll för efterlevnad av lagar och regler som gäller för verksamheten samt efterlevnad av interna riktlinjer.

Under året kan jag konstatera att arbetet väsentligt har utvecklats mellan styrelse, dess utskott och ledningen. Styrelsen är ett lag och vår uppgift är bl.a. att arbeta med hur vi kan skapa bättre förutsättningar för vd och ledning att göra ett bättre jobb och därmed skapa mer aktieägarvärde.

Vi har ökat vårt fokus på strategiska frågor men även taktiska vägval när omständigheterna så kräver. Vårt arbete har tidigare handlat mycket om tillväxt via förvärv men med en stark bolagskoncentration har vi successivt skiftat till mer fokus på koncernintern samordning och ett generellt ökat fokus på lönsamhet som grund för fortsatt tillväxt.

Avslutningsvis vill jag uppmärksamma er på vår hållbarhets-satsning där vi nu går vidare med en tydligare koncern-gemensam struktur för vår hållbarhetsrapportering.

Tack för det här året, vi ser fram emot nästa med tillförsikt.

Mats

Soltech Energy Sweden AB (publ) är ett svenskt publikt aktiebolag och regleras enligt svensk lagstiftning, främst aktiebolagslagen (2005:551) och årsredovisningslagen (1995:1554) samt Nasdaq Stockholms regelverk för emittenter. Utöver lagstiftning samt allmänna regler och rekommendationer utgör även bolagsordningen, arbetsordningar för styrelsen och utskott, instruktioner för verkställande direktören samt policys och andra riktlinjer centrala dokument avseende styrningen av företaget.

Bolagsordningen finns att tillgå på:

» [www.soltechenergy.com/investerare/#bolagsstyrning](http://www.soltechenergy.com/investerare/#bolagsstyrning)

## LAGSTIFTNING OCH BOLAGSORDNING

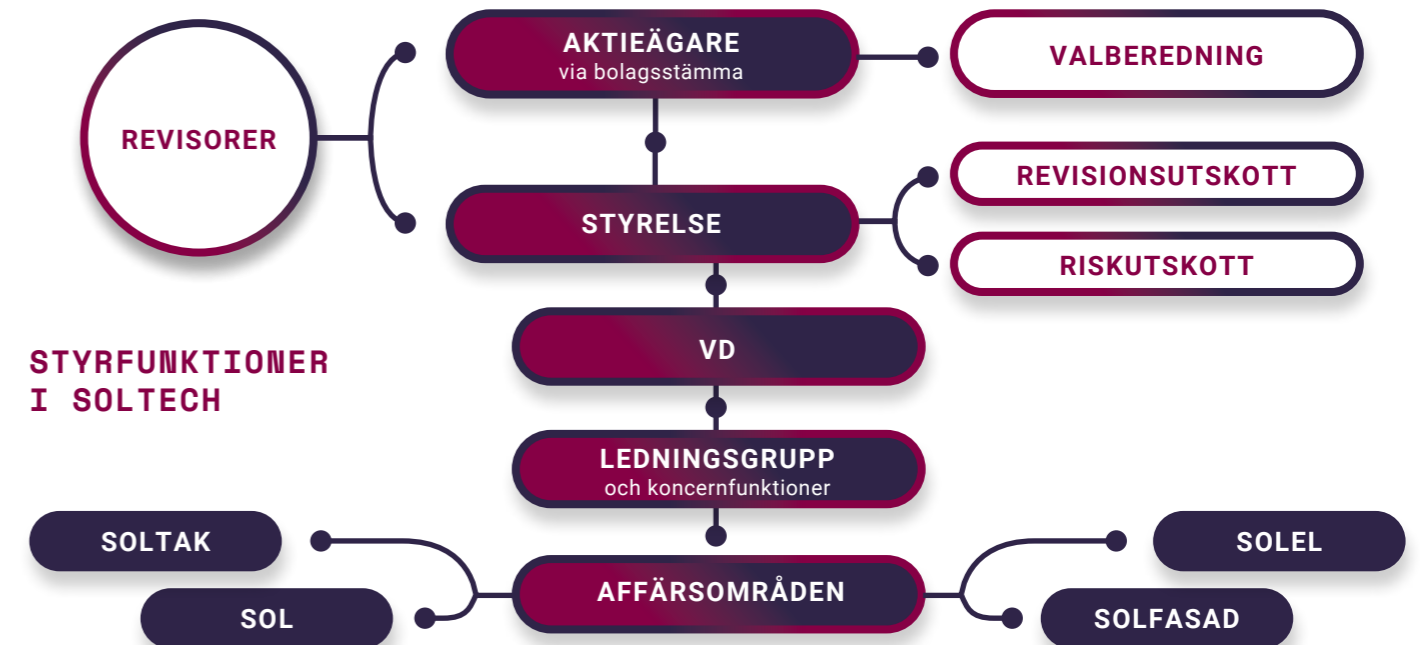
Soltech tillämpar inte svensk kod för bolagsstyrning men har i denna hämtat vägledning för Soltechs bolagsstyrning.

Soltech omfattas även av bestämmelserna i EU:s marknadsmissbruksförordning nr 596/2014 (MAR) som ställer stora krav på hur Soltech hanterar insiderinformation. I MAR regleras bl.a. hur insiderinformation skall offentliggöras till marknaden, under vilka förutsättningar offentliggörandet får skjutas upp samt på vilket sätt Soltech är skyldig att föra en förteckning över personer som arbetar för bolaget och som fått tillgång till insiderinformation om Soltech (en s.k. loggbok).

## BOLAGSSTÄMMA

Bolagsstämman i Soltech Energy Sweden AB är bolagets högsta beslutande organ i vilken aktieägarna utövar sitt inflytande över bolaget. Några av årsstämmans viktigaste uppgifter är att fastställa bolagets balans- och resultaträkning, besluta om resultatdisposition och om ansvarsfrihet åt styrelsen och verkställande direktör, val av styrelseledamöter och revisorer samt ersättning till styrelsen och revisorn. Vid bolagsstämman fattar aktieägarna även beslut i andra centrala frågor, såsom ändring av bolagsordning, emissionsbemyndigande etc. Kallelse till bolagsstämma ska ske genom annonsering i Post och Inrikes Tidningar samt genom att kallelsen hålls tillgänglig på Soltechs webbplats ([www.soltechenergy.com](http://www.soltechenergy.com)). Att kallelse har skett ska samtidigt annonseras i Dagens Industri. Rätt att närvara och rösta vid bolagsstämma, antingen personligen eller genom ombud med fullmakt, tillkommer aktieägare som är införd i moderbolagets av Euroclear förda aktiebok fem vardagar före bolagsstämman (det vill säga på avstämningsdagen) samt anmäler sitt deltagande till moderbolaget senast den dag som anges i kallelsen till stämman. Kallelser, protokoll och kommunikér från bolagsstämmor hålls tillgängliga på moderbolagets webbplats:

» [www.soltechenergy.com/investerare/#bolagsstyrning](http://www.soltechenergy.com/investerare/#bolagsstyrning)



## STYRFUNKTIONER I SOLTECH

## KONCERNEN

Bolaget utgör moderbolaget i Soltechkoncernen ("Soltech"). Under 2022 har Koncernen bedrivit verksamhet i Sverige, Nederländerna och Spanien.

## STYRELSEN

### STYRELSENS ANSVAR

Styrelsens främsta uppgift är att tillvarata bolagets och aktieägarnas intressen. Soltechs styrelse har det övergripande ansvaret för bolagets organisation och ledning samt att riktlinjer för förvaltningen av bolagets medel är ändamålsenligt uppbyggda och efterlevs. Styrelsen ansvarar vidare för att upprätta och utvärdera Soltechs övergripande, långsiktiga strategier och mål, fastställa budget och affärsplaner, granska och godkänna beslut, anta övergripande riktlinjer, fatta beslut i frågor rörande förvärv och avyttringar av verksamheter samt besluta om större investeringar och betydande förändringar i Soltechs organisation och verksamhet. Bland uppgifterna ingår även att säkerställa att moderbolagets informationsgivning till marknaden präglas av öppenhet samt är korrekt, relevant och tillförlitlig samt att tillsätta och utvärdera verkställande direktören.

### STYRELSENS SAMMANSÄTTNING OCH OBEROENDE

Styrelsen väljs av årsstämman för tiden intill nästa årsstämma. Styrelsen skall bestå av lägst tre och högst sju stämموvalda ledamöter. För en presentation av styrelsens samtliga ledamöter se:

» [www.soltechenergy.com/om-oss/styrelse](http://www.soltechenergy.com/om-oss/styrelse)

### STYRELSENS ARBETE

Styrelsen har fastställt en skriftlig arbetsordning för sitt arbete, vilken årligen utvärderas, uppdateras och fastställs på nytt. Styrelsen sammanträder regelbundet efter ett i arbetsordningen fastställt program som innehåller vissa fasta beslutspunkter samt vissa beslutspunkter vid behov. För att säkerställa och utveckla kvaliteten på styrelsens arbete genomförs årligen, under ordförandens ledning, en utvärdering av styrelsens arbete och dess ledamöter. Resultatet av utvärderingen redovisades skriftligen och muntligen till ledamöterna som därefter diskuterade detta gemensamt vid styrelsemötet i februari 2023. Styrelsens ordförande har också redogjort för resultatet av utvärderingen vid möte med valberedningen.



Soltechs styrelse, verksamhetsåret 2022



## UTSKOTT

Styrelsen kan inrätta utskott med uppgift att bereda frågor inom ett visst område och kan även delegera beslutanderätt till ett sådant utskott, men styrelsen kan inte avbörda sig ansvaret för de beslut som fattas på grundval därav.

Inom styrelsen finns ett revisionsutskott samt ett riskutskott. Revisionsutskottet består av Mats Holmfeldt (ordf), Niclas Lundin och Vivianne Holm. Revisionsutskottet ska bland annat övervaka moderbolagets finansiella rapportering och hålla sig informerad om revisionen av årsredovisningen och koncernredovisningen.

Riskutskottet består av Mats Holmfeldt (ordf), Göran Starkebo och Niclas Lundin. Riskutskottet ska bland annat övervaka effektiviteten i bolagets interna kontroll och riskhantering.

Inget särskilt ersättningsutskott har inrättats utan frågor om ersättningsprinciper bereds av hela styrelsen.

## VALBEREDNING

Valberedningens uppgift är att bereda årsstämman beslut i val- och arvodesfrågor. Enligt instruktion antagen vid bolagsstämma i Soltech Energy Sweden AB den 12 maj 2022 ska valberedningen tillsättas genom att ordförande kontakter de tre röstmässigt starkaste ägarna, vilka äger utse var sin representant i valberedningen. Inget arvode utgår till valberedningen.

## VD OCH ÖVRIGA LEDANDE BEFATTNINGSHAVARE

Moderbolagets verkställande direktör sköter den löpande förvaltningen enligt styrelsens riktlinjer och anvisningar. Verkställande direktörens arbete och roll samt arbetsfördelningen mellan styrelsen och den verkställande direktören framgår av en av styrelsen fastställd skriftlig vd-instruktion. Moderbolagets verkställande direktör är Stefan Ölander. Då verkställande direktör även är styrelseledamot deltar verkställande direktör ej rörande frågor som kan anses jäviga, vilket innefattar bland annat ersättningsfrågor. Närmare presentation av verkställande direktören och övriga ledande befattningshavare återfinns på hemsidan:

» [www.soltechenergy.com/om-oss/ledning](http://www.soltechenergy.com/om-oss/ledning)

## RIKTLINJER FÖR ERSÄTTNING TILL LEDANDE BEFATTNINGSHAVARE

Grundprinciper för ersättning och andra anställningsvillkor är att ersättningarna och villkoren skall vara marknadsmässiga och konkurrenskraftiga för att säkerställa att koncernen kan attrahera och behålla kompetenta medarbetare. Några särskilda riktlinjer för ersättningsnivåer har inte fastställts.

## LÅNGSIKTIGA INCITAMENTSPROGRAM OCH OPTIONER

För närvarande finns inga utestående optionsprogram eller andra långsiktiga incitamentsprogram. Beslut om incitamentsprogram tas normalt på ordinarie årsstämma och förslag till program anges i sådant fall i kallelsen till sådan stämma.

## EKONOMISK RAPPORTERING OCH REVISION

Styrelsen svarar för moderbolagets organisation och förvaltningen av bolagets angelägenheter. Den arbetsordning som upprättats av styrelsen (se ovan) innehåller instruktioner för intern ekonomisk rapportering och instruktioner för publicering av delårsrapporter, bokslutskomuniké och årsredovisning på bolagets hemsida:

» [www.soltechenergy.com/investerare/finansiella-rapporter-kalender](http://www.soltechenergy.com/investerare/finansiella-rapporter-kalender)

Moderbolaget är skyldigt att ha minst en revisor för granskning av moderbolagets och koncernens årsredovisning och bokföring samt styrelsens och den verkställande direktörens förvaltning. Granskningen ska vara så ingående och omfattande som god revisionsd kräver. Moderbolagets revisor väljs enligt aktiebolagslagen av bolagsstämman. En revisor i ett svenskt aktiebolag har således till uppdrag från bolagsstämman och får inte låta sig styras i sitt arbete av styrelsen eller någon ledande befattningshavare. Moderbolagets nuvarande revisor är Öhrlings Price Waterhouse Coopers AB med Claes Sjödin som huvudansvarig revisor.

## INTERN KONTROLL AVSEENDE DEN FINANSIELLA RAPPORTERINGEN

Styrelsens ansvar för den interna kontrollen regleras i aktiebolagslagen och årsredovisningslagen. Styrelsen ska bland annat tillse att Soltech har god intern kontroll och formaliserade rutiner som säkerställer att fastlagda principer för finansiell rapportering och intern kontroll efterlevs samt att det finns ändamålsenliga system för uppföljning och kontroll av moderbolagets verksamhet och de risker som moderbolaget och dess verksamhet är förknippad med. Den interna kontrollens övergripande syfte är att i rimlig grad säkerställa att Soltechs operativa strategier och mål följs upp och att ägarnas investering skyddas. Den interna kontrollen ska vidare säkerställa att den externa finansiella rapporteringen med rimlig säkerhet är tillförlitlig och upprättad i överensstämmelse med god redovisningssed, att tillämpliga lagar och förordningar följs samt att krav på noterade bolag efterlevs. I syfte att skapa och vidmakthålla en fungerande kontrollmiljö har styrelsen antagit ett antal policys och styrdokument som reglerar den finansiella rapporteringen. Dessa utgörs huvudsakligen av styrelsens arbetsordning, instruktioner för den verkställande direktören och instruktioner för av styrelsen inrättade utskott. Styrelsen har också antagit en särskild attestordning samt en finanspolicy.

Affärsverksamheten är organiserad som dotterbolag där styrelsen vanligen utgörs av en eller flera representanter från moderbolaget och en eller flera från den tidigare ägarkretsen samt en lokalt anställd verkställande direktör. Denna organisation har ansvar för styrning av den lokala verksamheten enligt riktlinjer och anvisningar från koncernnivå. Dotterbolagen har vidare en egen administration som hanterar löpande bokföring och finansiell rapportering. Dotterbolagen har en utsedd kontaktperson på moderbolaget som fungerar som bollplank och controller och som tar emot rapporter, vilka går igenom tillsammans med moderbolagets ekonomichef som i sin tur rapporterar till verkställande direktören och styrelsen.

Enhetliga redovisnings- och rapporteringsrutiner tillämpas av samtliga enheter inom koncernen. Dotterbolagens finansiella och operationella utveckling följs löpande upp genom månatlig rapportering som framför allt fokuserar på omsättning, organiskt tillväxt, resultatutveckling, ordrläge och finansiell situation men även inkluderar status i enskilda projekt. En viktig del är även uppföljning av den årliga budgeten som varje enhet måste presentera inför ett nytt budgetår. Riskbedömning görs löpande och enligt fastställda riktlinjer med fokus på enskilda projekt. För moderbolagets del ansvarar primärt riskutskottet för att löpande utvärdera moderbolagets risksituation varefter styrelsen gör en årlig genomgång av risksituationen.

Förutom den interna uppföljningen och rapporteringen görs varje år en extern revision som inkluderar en revision av den interna kontrollen och som rapporteras till styrelsen. Revisorernas rapportering ger styrelsen en god uppfattning och ett tillförlitligt underlag avseende den finansiella rapporteringen i årsredovisningen.

## INFORMATION OCH KOMMUNIKATION

Moderbolaget har informations- och kommunikationsvägar som syftar till att främja riktigheten av den finansiella rapporteringen och möjliggöra rapportering och återkoppling från verksamheten till styrelse och ledning, framför allt genom riktlinjer och instruktioner avseende den ekonomiska rapporteringen. Finansiell rapportering sker enligt fördefinierade rapportmallar. Moderbolagets finansiella rapportering följer de lagar och regler som gäller i Sverige och de lokala regler i de länder där koncernen bedriver verksamhet. Moderbolagets information till aktieägarna och den finansiella marknaden ges via årsredovisningen samt via delårsrapporter och pressmeddelanden.

## POLICYS OCH RIKTLINJER

Moderbolaget har en fastställd informationspolicy som finns att tillgå på bolagets hemsida. Bolagets policy för kommunikation och information är utformad för att säkerställa att Bolaget har en god kvalitet i dessa avseenden. Policyn berör alla anställda i Bolaget och kan sammanfattas enligt följande: Bolagets kommunikation ska vara korrekt och tydlig. Det ska vara lätt att hitta och erhålla information för anställda internt, externa intressenter samt för övriga berörda parter. Kvalitativ information, som aldrig får vara tvetydig eller vilseledande, skall vara en riktlinje för Bolaget. Oriktiga uppgifter får aldrig kommuniceras. Svårigheter och problem ska vara ordentligt belysta tillsammans med de åtgärder som vidtagits för att lösa dem.

## INTEGRITET OCH GDPR

Policyn syftar till att säkerställa hanteringen av personuppgifter, nödvändiga för att bedriva bolagets verksamhet. Lagring kan periodvis förekomma vid t.ex. rekryteringsprocesser. I den mån personuppgiften inte längre är nödvändig för att uppfylla behandlingen, eller behandlingen av annan anledning inte längre skulle vara tillåten, anonymiseras eller raderas uppgiften.

## UPPFÖRANDEKOD

Att Soltechs verksamhet bedrivs på ett ansvarsfullt sätt är avgörande för koncernens långsiktiga framgång. Genom bolagets verksamhet med hållbara helhetslösningar inom solenergi har Soltech ett stort ansvar både gentemot anställda, aktieägare och andra intressenter, liksom det samhälle bolaget verkar i. Samtidigt som bolaget skapar mervärden för kunder, medarbetare, leverantörer och aktieägare vill Soltech bidra till en hållbar samhällsutveckling. Soltech värnar om en god affärsetik och strävar efter långsiktiga och förtroendefulla relationer. Detta görs genom att ställa etiska krav på affärsverksamheten och agera på ett ekonomiskt, miljömässigt och socialt ansvarsfullt sätt. Bolagets uppförandekod tydliggör att bolagets krav på agerande är både lagligt och etiskt. Uppförandekoden baseras på de tio principerna i FN:s Global Compact, OECD:s riktlinjer för multinationella företag och FN:s vägledande principer för företag och mänskliga rättigheter. Rubriksättningen i uppförandekoden utgår från de fyra områden som innefattas i FN:s Global Compact (mänskliga rättigheter, arbetsvillkor, miljö och anti-korruption). Som medlem i branschföreningen Svensk solenergi har Soltech också åtagit sig att följa en gemensam uppförandekod. Soltechs uppförandekod överensstämmer med denna och specificerar ytterligare hur bolaget agerar liksom hur rapportering av bl.a. misstänkta oegentligheter kan göras. Uppförandekoden beskriver principer för bemötande och de krav som ställs på medarbetare och affärspartners. Soltechs uppförandekod gäller för samtliga medarbetare i koncernen, i alla bolag och i alla länder där Soltech bedriver verksamhet, och reglerar hur medarbetare ska uppträda mot varandra, mot kunder, leverantörer, samarbetspartner, samt andra aktörer som medarbetarna möter i den dagliga verksamheten. För att säkerställa anonymitet vid misstanke om eventuella oegentligheter inom koncernen finns en visselblåsarfunktion som kan nås via bolagets hemsida.

# Förvaltningsberättelse

Styrelsen och verkställande direktören för Soltech Energy Sweden AB (publ) med organisationsnummer 556709-9436 avger härmed årsredovisning och koncernredovisning för räkenskapsåret 2022. Föregående års siffror anges inom parentes, 2022 (2021). Alla belopp är i tusental om inget annat anges.

## OMSÄTTNING OCH RESULTAT

Genom flera förvärv och organisk tillväxt har intäkterna i koncernen ökat och uppgår till 2 001,5 (1 239,8) MSEK, en ökning med 61 %. Under 2022 har nio förvärv tillträtts som sammanlagt bidragit med 561 MSEK i omsättning. Justerat för engångseffekter avseende särnoteringen av ASAB under 2021 och avkonsolidering av Neabgruppen 2022 ökade totala intäkter i koncernen till 1 915,6 (792,5) MSEK, en ökning med 142 %. Tillväxten drevs delvis av ovan nämnda förvärv men även av kraftig organisk tillväxt. Den organiska tillväxten för året uppgick till 57 (29) %, starkt drivet av ökad efterfrågan på solenergilösningar.

Rörelseresultatet (EBIT) uppgick i koncernen till -246,3 (150,7) MSEK och för moderbolaget till -30,3 (-38,9) MSEK och justerat rörelseresultat i koncernen uppgick till -121,1 (-131,4) MSEK. Jämförelsestörande poster som påverkat både året och föregående år var särnotering och avkonsolidering av Soltech Energy Sweden AB:s tidigare dotterbolag ASAB samt avkonsolidering av Neabgruppen. Neabgruppen har under året redovisat ett negativt resultat om -60,6 MSEK vilket har dämpats av en avkonsolideringseffekt om 49,4 MSEK. ASAB:s effekt under året uppgick till -114,1, MSEK varav -100,7 MSEK härrör från nedskrivning av andelar i intresseföretag till marknadsvärde. Skatt och uppskjuten skatt har påverkat resultatet med -12,2 (-8,5) MSEK och resultatet efter skatt uppgick för året till -269,9 (77,6) MSEK vilket motsvarar ett resultat per aktie om -2,03 (0,86) kronor.

## VERKSAMHETEN

Soltech erbjuder projektering, installation, service och försäljning av produkter och lösningar inom solenergi, ladd- och lagringslösningar samt tak-, plåt-, elteknik- och fasadkonstruktioner. Koncernen är representerad på flera platser i Sverige samt har under året expanderat till Nederländerna och Spanien genom två bolagsförvärv. Koncernens övergripande mål är att integrera solen i vardagen och verka för att bidra till den gröna omställningen och samtidigt skapa värde för våra aktieägare.

Genom att ta ansvar för hela värdekedjan, från innovation och utveckling till installation och service, kan alla typer av fastigheter förvandlas till effektiva energiproducenter. Vi står inför en stor energirevolution där den kraftigt ökade efterfrågan på el kommer att ställa nya krav. För att möta den ökade efterfrågan hjälper Soltech fastighetsägare att både producera sin egen gröna el och använda den på bästa sätt. Ambitionen är därför att växa inom laddnings- och lagringslösningar samt smarta tekniska kombinationslösningar för att optimera fastigheters energianvändning.

Soltech är medlem i branschföreningen Svensk Solenergi och deltar aktivt i dess arbete med branschens kvalitets- och hållbarhetsfrågor. Detta arbete har intensifierats i takt med att klimatfrågan kommit ännu högre upp på agendan och i spåren av den begynnande energikrisen.

Moderbolaget har sitt säte i Stockholm och Soltechs aktie är listad på Nasdaq First North Growth Market Stockholm sedan den 25 juni 2015 och handlas under kortnamnet SOLT.

## VÄSENTLIGA HÄNDELSER UNDER ÅRET

### ÅRET I KORTHET – FÖRVÄRV, FUSIONER, NEDLÄGGNING

Soltech har fortsatt sin förvärvsresa under 2022 och totalt har nio förvärv tillträtts som sammanlagt bidragit med en årlig omsättning om 561 MSEK. Till detta tillkommer köp av minoritetsandelar samt ett antal tilläggsförvärv där existerande dotterbolag har förvärvat företag. Följande affärer har genomförts. Januari – mars: Tillträde av 70 % av aktierna i Falu Plåtslageri AB och Tak och Bygg i Falun AB, förvärv av resterande 30 % av aktierna i Fasadsystem i Stenkullen AB, förvärv av resterande 40 % av aktierna i Din Takläggare i Värmland-Dalsland AB. Tilläggsförvärv av 100 % av Solexperterna i Värmland AB som blev dotterbolag till Din Takläggare i Värmland-Dalsland AB. April – juni: Förvärv av 53,3 % av aktierna i 365 Energie Holding B.V med säte i Eindhoven, Nederländerna. Tilläggsförvärv av 100 % av aktierna i Tröninge Elektriska AB genom Provektor Sweden AB. Förvärv av 65 % av aktierna i Sud Energies Renovales SL med säte i Spanien. Juli – september: Förvärv av 100 % av aktierna i TG:s El i Finspång AB med det helägda bolaget Smart Solkraft AB. Förvärv av 80 % av aktierna i Kalema E-Mobility AB. Förvärv av 100 % av aktierna i Takab i Jönköping AB. Oktober - december: I oktober avkonsoliderades Neabgruppen på grund av nedläggning. Vid förvärvet var Neabgruppen ett tydligt turnaround-case som Soltech arbetat aktivt med att vända. Bedömningen var att det saknades förutsättningar att bedriva verksamheten vidare. Beslut om förvärv av minoritetsandel samt beslut om fusion mellan Takrekond i Småland AB och Takrekond i Kalmar AB. Beslut om fusion mellan Falu Plåtslageri AB och Tak och Bygg i Falun AB. Beslut om likvidation av Skedala Förvaltning AB, vilande bolag. Nybildning av Soltech Business Support 3.0 AB.

### ÅRET I KORTHET - ÖVRIGT

Verksamheten i Soltech är organiserad i fyra affärsområden sol-, tak-, fasad- och elteknik. Moderbolagets verksamhet bedrivs på huvudkontoret som är beläget i Stockholm. Verksamheten på moderbolaget innefattar stödfunktioner inom ekonomi, HR, marknad och kommunikation, IT, hållbarhet samt investor relations och förvärv.

Vid ordinarie årsstämman i maj 2022 utsågs Mats Holmfeldt som ny styrelseordförande.

Under året har Soltech Business Support bildats för supporttjänster inom koncernen som syftar till att stärka, möjliggöra och förenkla för bolag utanför den traditionella solenergisektorn att infoga solenergitjänster till sin verksamhet på ett effektivt och kvalitetsmässigt sätt.

Hösten 2022 genomfördes en företrädesemission med stöd av bolagsstämman bemyndigande om cirka 228 MSEK med företrädesrätt för befintliga aktieägare samt möjlig övertilldelning. Företrädesemissionen övertecknades och bolaget tillfördes ca 270 MSEK före emissionskostnader.

Bolagets verksamhet utanför Sverige bedrivs i Nederländerna och Spanien. Dessa enheter ingår i affärsområdet sol och är organiserade som egna bolag med eget resultat- och rapporteringsansvar till moderbolaget i Sverige.

## KASSAFLÖDE OCH FINANSIELL STÄLLNING

Eget kapital uppgick vid periodens utgång till 1 127,2 (938,5) MSEK och soliditeten till 48 (63) %. Koncernens disponibla likvida medel uppgick per den 31 december 2022 till 275,3 (336,1) MSEK samt en tillgänglig checkräkningskredit om 51,6 (38,2) MSEK. Räntebärande skulder uppgick till 149,5 (133,7) MSEK. Kassaflödet från den löpande verksamheten uppgick till -191,3 (-105,2) MSEK. Totalt uppgick kassaflödet till -60,8 (113,6) MSEK och har påverkats bl.a. av inkomna likvider från nyemissioner, investeringar och förvärv av dotterbolag.

## PERSONAL

Personalkostnaderna under 2022 uppgick till -498,5 (-300,8) MSEK. Ökningen var primärt en följd av de företagsförvärv som har genomförts men även ett resultat av investeringar och satsningar i befintlig verksamhet.

## MODERBOLAGET

Soltech Energy Sweden AB (publ) är moderbolag i Soltechkoncernen. Moderbolaget är ett renodlat ägarbolag med fokus på förvärv, förvaltning och utveckling av koncernens olika rörelsebolag. Moderbolagets intäkter för året uppgick till 36,4 (16,1) MSEK. Moderbolagets resultat före avskrivningar (EBITDA) uppgick till -30,2 (-38,9) MSEK och EBIT uppgick till -30,3 (-38,9) MSEK. Moderbolagets soliditet uppgick per rapportdatum till 74 (80) %.

## AKTIEKAPITAL OCH AKTIEÄGARE

Bolagets aktiekapital uppgick vid periodens slut till 6 482 450 kronor fördelat på totalt 129 648 994 aktier med ett kvotvärde om 0,05 kronor. Samtliga aktier är av samma aktieslag med lika röstvärde och samma andel av bolagets kapital och vinst. Inga egna aktier har förvärvats eller avyttrats under perioden. Soltechs aktie är listad på Nasdaq First North Growth Market Stockholm sedan den 25 juni 2015. Aktien handlas under kortnamnet SOLT. Som högst har aktien under året noterats till 25,10 SEK och som lägst till 9,22 SEK. Vid årsskiftet 2022/2023 hade bolaget ca 78 000 aktieägare. Bolaget har under året genomfört en kontant nyemission som tillförde Bolaget ca 240 MSEK efter emissionskostnader och sju kvittningsemmissioner där nya aktier har givits ut som betalning vid förvärv. Totalt har aktiekapitalet ökat med 1 753 400 kronor under året och antalet aktier har ökat med 35 067 994.

Mer information om aktien återfinns på:

» sid 9

## FLERÅRSÖVERSIKT (KSEK)

KONCERNEN	2022	2021	2020	2019	2018
Nettoomsättning	1 931 412	912 697	434 140	264 034	53 731
Rörelseresultat (EBIT)	-246 285	150 715	42 813	24 846	5 244
Periodens resultat	-269 851	77 591	-140 976	-45 788	-15 453
Soliditet (%)	48	63	31	24	33
Eget kapital	1 127 231	938 516	539 132	333 735	235 739
Resultat per aktie (SEK)	-2,03	0,86	-1,31	-0,73	-0,36

MODERBOLAGET	2022	2021	2020	2019	2018
Nettoomsättning	36 316	15 791	7 852	16 968	11 301
Rörelseresultat (EBIT)	-30 292	-38 917	-23 106	-18 567	-16 499
Periodens resultat	-153 196	-133 794	-25 330	-13 025	-16 265
Soliditet (%)	74	80	86	89	97
Eget kapital	1 110 021	815 981	404 621	242 362	141 786

## VÄSENTLIGA HÄNDELSE EFTER ÅRETS SLUT

Soltech har under det första kvartalet gjort fyra tilläggsförvärv:

- Vårgårda Solenergi AB, via Takbyrån i Alingsås
- Plåtteamet i Örnköldsvik, via Wettergrens Tak och Plåtslageri
- Arvika Elinstallationer AB, via Din Takläggare
- Din Elkontakt i Kungälv AB, via Takorama

## FÖRVÄNTAD FRAMTIDA UTVECKLING

Solenergimarknaden växer kraftigt och allt fler företag, fastighetsägare, offentlig sektor och privatpersoner investerar i solenergi. De höga energipriserna påverkar marknaden positivt samtidigt som det motverkas av ökade räntor.

Soltech är en helhetsleverantör för alla typer av solenergianläggningar, tekniska energilösningar och är också starka på byggnadsintegrerade lösningar för tak och fasad. En byggnadsintegrerad lösning ersätter och kompletterar befintliga byggnadsmaterial. I en expansiv bransch som solenergi sker det hela tiden förändringar när marknaden växer så som förvärv, fusioner och konkurser. Samtidigt hårdnar också konkurrensen om nyckelkompetens. Soltech är aktiva på marknaden och har möjlighet att agera snabbt för att ta vara på den kompetens och de affärsmöjligheter som uppstår, delvis genom att utnyttja vår ekonomiska styrka och våra korta beslutsvägar. Framtidsutsikterna för expansion bedöms fortsatt som mycket goda.

## REGULATORISKA FÖRÄNDRINGAR

Från och med den 1 januari 2022 utvidgades undantagen i ellagen för nätkoncession. Till följd av detta blev det lättare att dela el mellan byggnader i lokala nät. Detta innebär att man kan dela el mellan byggnader på egen fastighet eller andra närliggande. Mikroproducenter tillåts göra gemensamma solcellslösningar/investeringar där de kan dela elnät och har därmed möjlighet att optimera användandet och dela på investeringen.

Det politiska intresset och det allmänna stödet för solenergi fortsätter att öka. EU-kommissionen har föreslagit större satsningar än någonsin på gröna investeringar. Den 18 maj 2022 presenterade EU-kommissionen ett meddelande om REPowerEU-planen, med förslag på åtgärder i syfte att fasa ut EU:s beroende av energiimport från Ryssland. Kommissionen föreslår också att målet för andelen förnybar energi i EU till 2030 höjs från kommissionens nuvarande förslag om 40 till 45 procent samt föreslår vidare krav på installation av solenergianläggningar på vissa byggnader. Delar av REPowerEU-planen kommer troligen att förhandlas under Sveriges ordförandeskap i EU:s ministerråd mellan den 1 januari och den 30 juni 2023.

## RISKER OCH OSÄKERHETSFAKTORER

Affärsverksamhet är förenad med risk. Verksamheten och bolagets resultat och finansiella ställning påverkas dels av interna faktorer som Soltech kan styra, dels av externa faktorer där bolagets möjligheter att påverka är begränsad. Omvärldsfaktorer som pandemier och krig samt följdverkningar av detta är exempel på sådana externa faktorer. Genom årliga riskbedömningar och genom ett särskilt tillsatt riskutskott gör bolaget löpande utvärderingar av de risker som finns i verksamheten och bedömer i vilken mån dessa kan förenas med affärsmöjligheter och resultat samtidigt som aktieägares och andra intressenters krav på stabilitet och långsiktig värdeutveckling kan uppfyllas.

De riskfaktorer som bedöms ha störst betydelse för närvarande utgörs av förändringar i konjunkturläget, inflation, ränteutveckling och framtida finansiering.

Nedan redogörs för riskfaktorer som bedöms kunna ha väsentlig påverkan på Soltechkoncernens ("Bolaget") framtidsutsikter.

### KRIGET I UKRAINA

Kriget i Ukraina har haft stor påverkan på världsekonomin och en kraftig konjunktneigung kan påverka Soltechs verksamhet. Kriget har en indirekt effekt på koncernens kostnader då prisutvecklingen på de komponenter som krävs för tillverkning av solcellsanläggningar, takanläggningar, elinstallationer samt fasader kan påverkas. Soltech är också beroende av fungerande leverantörskedjor och distributionsled. Soltech har ingen försäljning till Ryssland eller Ukraina.

### RISKER I LEVERANSER OCH BRANSCH

För att kunna upprätthålla försäljning och distribution av solpaneler är Bolaget beroende av leveranser från sina leverantörer. Covid-19 pandemin samt kriget i Ukraina, är tydliga och oförutsedda exempel på omvärldsfaktorer som kan komma att påverka leverantörskedjor och leveranser till kund. Tillverkning av solcellspaneler är en högteknologisk, kostsam och relativt långsam process och det finns risk för störningar i produktionen. Från tid till annan har komponenter för tillverkning av solceller varierat i utbud och efterfrågan. Delvis som ett resultat av ökade energipriser har efterfrågan ökat vilket innebär att det finns risk att komponentpriserna ökar eller att tillgängligheten minskar vilket kan leda till förseningar och i förlängningen till minskad försäljning.

### RISKER I FÖRVÄRV OCH SAMGÅENDEN

Bolagets snabba expansion med många förvärv av mindre företag kan medföra störningar till följd av brist på samsyn i företagets expansion. Oförutsedda händelser kan kräva resurser som anstränger eller avleder resurser från andra, planerade insatser. Skilda företagskulturer, ledarskap och organisationer kan leda till problem med integration och samarbeten. Det finns risk att nuvarande dotterbolag eller kommande förvärv och samarbeten inte genererar de marginaler eller det kassaflöde som förväntas liksom att de fördelar som förvärven väntas få, inklusive tillväxt eller förväntade synergier, inte uppnås.

### GLOBALA EKONOMISKA FÖRHÅLLANDEN

Förhållanden i den globala ekonomin påverkar sannolikt Bolagets försäljning av produkter. Bolagets verksamhet följer i viss utsträckning svängningar i konjunkturen som gäller i bygg- och anläggningsbranschen. Denna är omvittnat känslig för konjunktursvackor och vid konjunktneigung drabbas alltid entreprenadbranschen av märkbara nedgångar i både efterfrågan och lönsamhet. Det finns således risk att Bolagets förmåga att generera intäkter påverkas av en global konjunktneigung eller recession.

### BEROENDE AV NYCKELPERSONER

Bolaget är beroende av nyckelpersonal och nyckelanställda. Om Bolaget förlorar dessa personer eller får svårt att attrahera lika kvalificerade medarbetare kan detta inverka på Bolagets verksamhet och förmåga att verkställa aktuella och framtida strategier. Det är avgörande för Bolagets framgång att fortsätta kunna attrahera och behålla kvalificerad personal. Detta är i sin tur avhängigt faktorer som Bolagets verksamhetsutveckling, förmåga att skapa stimulerande arbetsuppgifter, arbetsbelastning, incitamentsprogram och konkurrensen om erfarna medarbetare. Om en eller flera personer skulle lämna eller på annat sätt avsluta sin relation med Bolaget eller om någon av dessa nyckelpersoner väsentligt ändrar eller reducerar sina roller inom Bolaget, finns en risk att Bolaget inte i god tid kan hitta kvalificerade ersättare eller tjänster som kan bidra på motsvarande sätt till Bolagets verksamhet. Detta kan komma att försena och/eller försvåra den fortsatta utvecklingen av Bolaget.

## RISKER RELATERADE TILL FINANSIELL SITUATION

### FÖRÄNDRADE VALUTAKURSER OCH MARKNADSRÄNTOR

Oro på valutamarknaden innebär valutarisker då Bolaget verkar på en internationell marknad och även köper komponenter i andra valutor än svenska kronor. En försvagning av den svenska kronan jämfört med Euro och USD, skulle innebära ökade kostnader för anskaffning av dessa komponenter och påverka Bolagets resultat och finansiella ställning. I och med förvärven i Nederländerna och Spanien under 2022 ökar också koncernens valutaexponering.

Ökande marknadsräntor kan påverka kundernas inköpsvilja och inköpskalkyler. Soltechs produkter är i vissa delar kapitalkrävande och skrivs av över många år. Ökade räntor kan därmed innebära att kalkylerna för kundernas återbetalningstid försämras, vilket i sin tur leder till minskad försäljning. Motsvarande risker finns även inom tak-, fasad- och elteknikbranscherna.

### AVTALSENLIGA KÖPEKILLINGAR

Soltechs förvärvsstrategi innebär att det förekommer att en större del av köpekillingen utbetalas senare och är relaterat till uppfyllandet av olika mål i det förvärvade bolaget. Styrelsen gör löpande bedömningar hur stort utfallet av dessa betalningar bedöms bli och förändringar kan komma att redovisas över både resultat- och balansräkning. Det kan dock visa sig att dessa beräkningar är i underkant vilket då leder till större utbetalningar än förväntat vilket då påverkar bolagets likviditet.

## FINANSIERING OCH FORTLEVAND

För uppfyllande av Soltechs långsiktiga tillväxtmål finns behov av finansiering av både rörelsekapital samt för potentiella kommande förvärv. Framtida kapitalanskaffning och finansiering utvärderas löpande och möjligheter till utökad finansiering påverkas av bland annat av omvärldsfaktorer.

Vilket innebär att en framtida finansiering skulle kunna äga rum i ett marknadsläge som skiljer sig markant från rådande situation. Skulle det vara till det sämre kan det resultera i mindre förmånliga villkor än vad styrelsen anser vara rådande idag. En extern finansiering i ett sådant läge kan ha en inverkan på Bolagets verksamhet eller på aktieägarnas rättigheter och om aktier eller andra värdepapper utfärdas, skulle det kunna leda till att aktieägare blir mer utspädda i jämförelse med en mer positiv marknad. Om lånefinansiering i en sådan väsentligt sämre marknad kan det innebära villkor som kan begränsa företagets flexibilitet. Det är inte heller säkert om finansiering vid en sådan tidpunkt kan säkras överhuvudtaget eller på villkor som företaget kan acceptera.

Styrelsen och verkställande direktören bedömer fortlöpande Soltechs likviditet och finansiella resurser på kort och lång sikt. Årsredovisningen har upprättats med antagandet om att företaget har förmåga att fortsätta driften under 2023, i linje med fortlevnadsprincipen i Årsredovisningslagen 2:4. Grunden för detta antagande är att Soltech har en likviditetsposition som tillåter bolaget att fortsätta sin drift och därmed upprätta de finansiella rapporterna i enlighet med fortsatt driftantagandet. Tillgängliga likvida medel vid periodens utgång uppgår i moderbolaget till 179,2 (288,4) MSEK och flertalet åtgärder har initieras för att förbättra kassaflödet och stärka lönsamheten under det senaste räkenskapsåret, vilket har fått genomslag i Q4 2022.

Soltech har vid behov möjlighet att med kort varsel förstärka likviditeten väsentligt genom bland annat nyttja möjligheten med skatteanstånd, vilket ännu ej har nyttjats i koncernen. Ytterligare åtgärder för att stärka likviditeten eller att reducera ett eventuellt negativt kassaflöde kan implementeras om behov uppstår. Styrelsens och verkställande direktörens bedömning är därför att Soltech bedöms ha tillräcklig likviditet och kassaflöde för en fortsatt drift av verksamheten under 2023.

## UTDELNING

Styrelsen föreslår ingen utdelning för räkenskapsåret 2022.

## FÖRSLAG TILL VINSTDISPOSITION

### BELOPP I SEK

Till årsstämman förfogande står följande:

Balanserat resultat	-282 002 670
Överkursfond	1 538 737 175
Årets resultat	-153 195 800
	1 103 538 705
Styrelsen föreslår att i ny räkning överförs	1 103 538 705

# Finansiella rapporter

## KONCERNENS UTVECKLING AV EGET KAPITAL 2022

BELOPP I KSEK	Aktie- kapital	Övrigt tillskjutet eget kapital	Omräknings- reserv	Balanserade vinstmedel inkl. årets resultat	SUMMA	Innehav utan bestämmande inflytande	Summa eget kapital
<b>Vid årets början 2022-01-01</b>	4 729	888 736	8 853	1 313	<b>903 631</b>	34 885	938 516
Årets resultat				-263 024	<b>-263 024</b>	-6 827	-269 851
Transaktioner med minoriteten		-4 995			<b>-4 995</b>	-24 856	-29 851
Övriga förändringar		-1 812			<b>-1 812</b>	-303	-2 115
Omräkningsdifferenser			35 199		<b>35 199</b>		35 199
Nyemission	1 753	474 955			<b>476 708</b>		476 708
Nyemissionskostnader		-29 472			<b>-29 472</b>		-29 472
Insatt kapital minoritet					<b>-</b>	8 097	8 097
<b>Vid årets slut 2022-12-31</b>	<b>6 482</b>	<b>1 327 412</b>	<b>44 052</b>	<b>-261 711</b>	<b>1 116 235</b>	<b>10 996</b>	<b>1 127 231</b>

## 2021

BELOPP I KSEK	Aktie- kapital	Övrigt tillskjutet eget kapital	Omräknings- reserv	Balanserade vinstmedel inkl. årets resultat	SUMMA	Innehav utan bestämmande- inflytande	Summa eget kapital
<b>Vid årets början 2021-01-01</b>	3 476	339 171	-19 716	-80 396	<b>242 535</b>	296 597	539 132
Årets resultat				81 709	<b>81 709</b>	-4 119	77 590
Transaktioner med minoriteten		1 015			<b>1 015</b>	-30 602	-29 587
Utdelning					<b>-</b>	-1 636	-1 636
Övriga förändringar		-113			<b>-113</b>		-113
Omräkningsdifferenser			8 853		<b>8 853</b>		8 853
Särnotering Advanced Soltech		9 976	19 716		<b>29 692</b>	-296 376	-266 684
Nyemission	1 253	545 882			<b>547 135</b>	71 021	618 156
Emissionskostnader		-8 061			<b>-8 061</b>		-8 061
Pågående nyemission		866			<b>866</b>		866
<b>Vid årets slut 2021-12-31</b>	<b>4 729</b>	<b>888 736</b>	<b>8 853</b>	<b>1 313</b>	<b>903 631</b>	<b>34 885</b>	<b>938 516</b>

## KONCERNENS RESULTATRÄKNING 2022

BELOPP I KSEK	NOT	2022	2021
Nettoomsättning	3	1 931 412	912 697
Övriga rörelseintäkter	3	70 089	327 132
<b>Summa intäkter</b>		<b>2 001 501</b>	<b>1 239 829</b>
<b>Rörelsens kostnader</b>			
Råvaror förnödenheter och handelsvaror		-1 334 288	-492 156
Övriga externa kostnader	4, 5	-203 182	-118 592
Personalkostnader	6	-498 482	-300 835
Avskrivningar och nedskrivningar av materiella och immateriella anläggningstillgångar	7	-97 735	-166 862
Resultat från andelar i intresseföretag	8	-114 099	1 785
Övriga rörelsekostnader		-	-12 454
<b>Rörelseresultat</b>		<b>-246 285</b>	<b>150 715</b>
<b>Resultat från finansiella investeringar</b>			
Ränteintäkter och liknande resultatposter	10	4 834	52 500
Räntekostnader och liknande resultatposter	11	-16 245	-117 166
<b>Resultat efter finansiella poster</b>		<b>-257 696</b>	<b>86 049</b>
Skatt på årets resultat	13	-12 155	-8 459
<b>Periodens resultat</b>		<b>-269 851</b>	<b>77 590</b>
<i>Hänförligt till moderbolagets ägare</i>		<i>-263 024</i>	<i>81 710</i>
<i>Minoritetsintresse</i>		<i>-6 827</i>	<i>-4 119</i>

## KONCERNENS BALANSRÄKNING 2022

BELOPP I KSEK	NOT	2022-12-31	2021-12-31
<b>Tillgångar</b>	1, 2		
<b>Anläggningstillgångar</b>			
<b>Immateriella anläggningstillgångar</b>			
Patent, balanserade utgifter för utvecklingsarbeten	14	1 129	933
Goodwill	15	934 955	377 185
Övriga immateriella tillgångar	16	40	-
<i>Summa immateriella anläggningstillgångar</i>		<b>936 124</b>	<b>378 118</b>
<b>Materiella anläggningstillgångar</b>			
Byggnader och mark	17	53 156	32 196
Inventarier, verktyg och installationer	18	67 596	50 250
Pågående nyanläggningar och förskott avseende materiella anläggningstillgångar	19	9 709	-
<i>Summa materiella anläggningstillgångar</i>		<b>130 461</b>	<b>82 446</b>
<b>Finansiella anläggningstillgångar</b>			
Andelar i intressebolag	21	213 148	317 735
Andra långfristiga värdepappersinnehav	22	555	100
Fordringar hos intressebolag		28 377	-
Uppskjuten skattefordran	23	146	-
Andra långfristiga fordringar	24	4 641	11 900
<i>Summa finansiella anläggningstillgångar</i>		<b>246 867</b>	<b>329 735</b>
<b>Summa anläggningstillgångar</b>		<b>1 313 452</b>	<b>790 299</b>
<b>Omsättningstillgångar</b>			
<b>Varulager m.m.</b>			
Färdiga varor och handelsvaror		210 432	95 011
Förskott till leverantörer		30 334	7 618
<i>Summa varulager</i>		<b>240 766</b>	<b>102 629</b>
<b>Kortfristiga fordringar</b>			
Kundfordringar		316 754	143 667
Fordringar hos intressebolag		-	26 079
Upparbetade, ej fakturerade intäkter	25	107 773	56 941
Skattefordran		9 212	2 379
Övriga fordringar		29 665	8 729
Förutbetalda kostnader och upplupna intäkter	26	38 620	18 452
<i>Summa kortfristiga fordringar</i>		<b>502 024</b>	<b>256 247</b>
<b>Kortfristiga placeringar</b>			
Övriga kortfristiga placeringar		53	-
<i>Summa kortfristiga placeringar</i>		<b>53</b>	<b>0</b>
<b>Kassa och bank</b>			
Kassa och bank	27	275 298	336 127
<i>Summa kassa och bank</i>		<b>275 298</b>	<b>336 127</b>
<b>Summa omsättningstillgångar</b>		<b>1 018 141</b>	<b>695 003</b>
<b>Summa tillgångar</b>		<b>2 331 593</b>	<b>1 485 302</b>

## KONCERNENS BALANSRÄKNING *fortsättning* 2022

BELOPP I KSEK	NOT	2022-12-31	2021-12-31
<b>Eget kapital och skulder</b>			
<b>Eget kapital</b>	28, 29		
Aktiekapital		6 482	4 729
Övrigt tillskjutet eget kapital		1 323 175	888 736
Annat eget kapital inklusive periodens resultat		-202 426	45 051
<i>Eget kapital hänförligt till:</i>			
<i>Moderbolagets ägare:</i>		<b>1 116 235</b>	<b>903 551</b>
<i>Minoritetsintresse:</i>		<b>10 996</b>	<b>34 965</b>
<i>Summa eget kapital</i>		<b>1 127 231</b>	<b>938 516</b>
<b>Avsättningar</b>			
Uppskjuten skatteskuld	23	10 718	9 924
Övriga avsättningar	30	231 163	143 968
<b>Summa avsättningar</b>		<b>241 881</b>	<b>153 892</b>
<b>Långfristiga skulder</b>	31		
Skulder till kreditinstitut		45 976	44 610
Övriga skulder		223 821	26 197
<b>Summa långfristiga skulder</b>		<b>269 797</b>	<b>70 807</b>
<b>Kortfristiga skulder</b>			
Förskott från kunder		-	112
Checkräkningskredit	32	26 721	16 215
Förutbetalad ej upparbetad intäkt	33	81 471	32 051
Leverantörsskulder		214 856	82 430
Kortfristiga skulder till kreditinstitut		76 833	22 359
Aktuella skatteskulder		7 363	7 102
Övriga skulder	30	194 770	94 218
Upplupna kostnader och förutbetalda intäkter	34	90 670	67 600
<b>Summa kortfristiga skulder</b>		<b>692 684</b>	<b>322 087</b>
<b>Summa eget kapital och skulder</b>		<b>2 331 593</b>	<b>1 485 302</b>

## KONCERNENS KASSAFLÖDESANALYS 2022

BELOPP I KSEK	NOT	2022	2021
<b>Löpande verksamhet</b>			
Rörelseresultat		-246 285	150 715
Ej kassaflödespåverkande poster	36	211 560	-115 167
Erhållen ränta		4 448	1 462
Erlagd ränta		-14 471	-110 824
Betald inkomstskatt		-18 962	-9 583
<i>Kassaflöde från den löpande verksamheten före förändring av rörelsekapital</i>		<b>-63 710</b>	<b>-83 397</b>
<b>Kassaflöde från förändringar i rörelsekapital</b>			
Ökning/minskning varulager m.m.		-76 169	-56 852
Ökning/minskning av rörelsefordringar		-147 746	-123 164
Ökning/minskning av rörelseskulder		96 280	158 185
<b>Kassaflöde från löpande verksamhet</b>		<b>-191 345</b>	<b>-105 228</b>
<b>Investeringsverksamheten</b>			
Immateriella anläggningstillgångar		-541	-778
Materiella anläggningstillgångar		-27 904	-176 346
Förvärvade dotterbolag		-138 410	-48 910
Avytttrade dotterbolag		-	-29 686
Förvärvade intressebolag		-	-11 041
Finansiella tillgångar		11 346	6 977
<b>Kassaflöde från investeringsverksamheten</b>		<b>-155 509</b>	<b>-259 784</b>
<b>Finansieringsverksamheten</b>			
Nyemission		268 706	467 252
Emissionskostnader		-29 472	-8 061
Upptagna lån		51 036	64 456
Återbetalda lån		-3 347	-43 360
Utdelning		-898	-1 636
<b>Kassaflöde från finansieringsverksamheten</b>		<b>286 025</b>	<b>478 651</b>
<b>Årets kassaflöde</b>		<b>-60 829</b>	<b>113 639</b>
<b>Ökning/minskning av likvida medel</b>			
Likvida medel vid årets början		336 127	222 488
<b>Likvida medel vid årets slut</b>		<b>275 298</b>	<b>336 127</b>

## MODERBOLAGETS UTVECKLING AV EGET KAPITAL 2022

BELOPP I KSEK	Aktiekapital	Balanserat resultat	Överkursfond	Årets resultat	TOTALT EGET KAPITAL
<b>Vid årets början 2022-01-01</b>	4 729	-148 209	1 093 255	-133 794	<b>815 981</b>
Resultatdisposition		-133 794		133 794	<b>0</b>
Nyemission	1 753		474 955		<b>476 708</b>
Emissionskostnader			-29 472		<b>-29 472</b>
Pågående nyemission					<b>0</b>
Periodens resultat				-153 196	<b>-153 196</b>
<b>Vid årets slut 2022-12-31</b>	<b>6 482</b>	<b>-282 003</b>	<b>1 538 738</b>	<b>-153 196</b>	<b>1 110 021</b>

## 2021

BELOPP I KSEK	Aktiekapital	Balanserat resultat	Överkursfond	Årets resultat	TOTALT EGET KAPITAL
<b>Vid årets början 2021-01-01</b>	3 476	-122 879	549 353	-25 330	<b>404 620</b>
Resultatdisposition		-25 330		25 330	<b>0</b>
Nyemission	1 253		545 882		<b>547 135</b>
Emissionskostnader			-2 846		<b>-2 846</b>
Pågående nyemission			866		<b>866</b>
Periodens resultat				-133 794	<b>-133 794</b>
<b>Vid årets slut 2021-12-31</b>	<b>4 729</b>	<b>-148 210</b>	<b>1 093 255</b>	<b>-133 794</b>	<b>815 981</b>

## MODERBOLAGETS RESULTATRÄKNINGAR 2022

BELOPP I KSEK	NOT	2022	2021
Nettoomsättning	3	36 316	15 799
Övriga rörelseintäkter	3	130	307
<b>Summa intäkter</b>		<b>36 446</b>	<b>16 106</b>
<b>Rörelsens kostnader</b>			
Råvaror förnödenheter och handelsvaror		-	-895
Övriga externa kostnader	4,5	-40 406	-34 309
Personalkostnader	6	-26 221	-19 807
Avskrivningar	7	-111	-12
<b>Rörelseresultat</b>		<b>-30 292</b>	<b>-38 917</b>
<b>Resultat från finansiella investeringar</b>			
Resultat från andelar i dotterföretag	9	-83 536	-58 585
Ränteintäkter och liknande resultatposter	10	6 134	2 383
Räntekostnader och liknande resultatposter	11	-8 310	-6 288
<b>Resultat efter finansiella poster</b>		<b>-116 004</b>	<b>-101 407</b>
<b>Bokslutsdispositioner</b>			
Koncernbidrag	12	-37 192	-32 387
Skatt på årets resultat	13	0	0
<b>Periodens resultat</b>		<b>-153 196</b>	<b>-133 794</b>

## MODERBOLAGETS BALANSRÄKNINGAR 2022

BELOPP I KSEK	NOT	2022-12-31	2021-12-31
<b>Tillgångar</b>	1, 2		
<b>Immateriella anläggningstillgångar</b>			
Balanserade utgifter för utvecklingsarbeten	14	0	0
<i>Summa immateriella anläggningstillgångar</i>		<b>0</b>	<b>0</b>
<b>Materiella anläggningstillgångar</b>			
Maskiner och inventarier	18	677	21
<i>Summa materiella anläggningstillgångar</i>		<b>677</b>	<b>21</b>
<b>Finansiella anläggningstillgångar</b>			
Andelar i koncernföretag	20	1 044 231	502 905
Andelar i intressebolag	21	123 125	123 125
Fordringar hos koncernföretag		79 861	45 092
Fordringar intressebolag		28 377	-
Andra långfristiga fordringar	24	459	11 500
<i>Summa finansiella anläggningstillgångar</i>		<b>1 276 053</b>	<b>682 622</b>
<b>Summa anläggningstillgångar</b>		<b>1 276 730</b>	<b>682 643</b>
<b>Omsättningstillgångar</b>			
<b>Kortfristiga fordringar</b>			
Kundfordringar		-	448
Fordringar hos koncernföretag		40 560	16 971
Fordringar intressebolag		-	26 079
Övriga fordringar		2 763	395
Förutbetalda kostnader och upplupna intäkter	26	5 817	3 980
<i>Summa kortfristiga fordringar</i>		<b>49 140</b>	<b>47 873</b>
<b>Kassa och bank</b>			
Kassa och bank	27	179 243	288 369
<i>Summa kassa och bank</i>		<b>179 243</b>	<b>288 369</b>
<b>Summa omsättningstillgångar</b>		<b>228 383</b>	<b>336 242</b>
<b>Summa tillgångar</b>		<b>1 505 113</b>	<b>1 018 885</b>

## MODERBOLAGETS BALANSRÄKNING *fortsättning* 2022

BELOPP I KSEK	NOT	2022-12-31	2021-12-31
<b>Eget kapital och skulder</b>			
Bundet eget kapital			
Aktiekapital	28, 29	6 482	4 729
<i>Summa bundet eget kapital, moderbolaget</i>		6 482	4 729
<i>Fritt eget kapital</i>			
Balaserat resultat		-282 003	-148 209
Överkursfond		1 538 738	1 093 255
Periodens resultat		-153 196	-133 794
<i>Summa fritt eget kapital</i>		1 103 539	811 252
<i>Summa eget kapital</i>		1 110 021	815 981
<b>Avsättningar</b>			
Övriga avsättningar	30	223 374	140 206
<i>Summa avsättningar</i>		223 374	140 206
<b>Långfristiga skulder</b>			
Skulder till koncernbolag		-	15 051
<b>Summa långfristiga skulder</b>		0	15 051
<b>Kortfristiga skulder</b>			
Leverantörsskulder		4 664	3 893
Skulder till koncernföretag		62 081	1 359
Aktuella skatteskulder		557	230
Övriga skulder	30	97 962	36 202
Upplupna kostnader och förutbetalda intäkter	34	6 454	5 963
<i>Summa kortfristiga skulder</i>		171 718	47 647
<b>Summa eget kapital och skulder</b>		1 505 113	1 018 885

## MODERBOLAGETS KASSAFLÖDESANALYS 2022

BELOPP I KSEK	NOT	2022	2021
<b>Löpande verksamhet</b>			
Rörelseresultat		-30 292	-38 917
Ej kassaflödespåverkande poster	36	-1 104	-458
Erhållen ränta och utdelningar		6 790	4 116
Erlagd ränta		-3 413	-24
Betald inkomstskatt			
<b>Kassaflöde från den löpande verksamheten före förändring av rörelsekapital</b>		-28 019	-35 283
<b>Kassaflöde från förändringar i rörelsekapital</b>			
Ökning/minskning av rörelsefordringar		-32 221	-9 955
Ökning/minskning av rörelseskulder		70 589	3 805
<b>Kassaflöde från löpande verksamhet</b>		10 349	-41 433
<b>Investeringsverksamheten</b>			
Materiella anläggningstillgångar		-766	-
Förvärvade andelar i dotterbolag		-287 790	-69 419
Finansiella tillgångar		-70 153	-107 804
<b>Kassaflöde från investeringsverksamheten</b>		-358 709	-177 223
<b>Finansieringsverksamheten</b>			
Nyemission		268 706	397 223
Emissionskostnader		-29 472	-2 846
<b>Kassaflöde från finansieringsverksamheten</b>		239 234	394 377
<b>Årets kassaflöde</b>		-109 126	175 721
<b>Ökning/minskning av likvida medel</b>			
Likvida medel vid årets början		288 369	112 648
Likvida medel vid årets slut		179 243	288 369



# Noter

## Not 1. Redovisnings- & värderingsprinciper

### ALLMÄNNA REDOVISNINGSPRINCIPER

Årsredovisning och koncernredovisning har upprättats i enlighet med årsredovisningslagen (1995:1554) och Bokföringsnämndens allmänna råd BFNAR 2012:1 Årsredovisning och koncernredovisning ("K3"). Redovisningsprinciperna är oförändrade jämfört med föregående år.

De finansiella rapporterna anges i tusentals kronor (KSEK) om inget annat anges. Avrundningsfel kan förekomma. Moderbolagets redovisningsvaluta är svenska kronor, som även utgör redovisningsvaluta för koncernen.

Tillgångar delas in i omsättningstillgångar och anläggningstillgångar. En tillgång betraktas som omsättningstillgång om den förväntas bli realiserad inom tolv månader från balansdagen eller inom företagets verksamhetscykel. Med verksamhetscykel avses tiden från produktionsstart till att företaget erhåller betalning för levererade tjänster eller varor. Koncernens verksamhetscykel bedöms understiga ett år. Om en tillgång inte uppfyller kravet för en omsättningstillgång klassificeras den som en anläggningstillgång.

Kvittning av fordringar och skulder har inte gjorts.

Skulder delas upp på kortfristiga skulder och långfristiga skulder. Som kortfristiga skulder redovisas skulder som ska betalas inom tolv månader från balansdagen. Allt annat utgör långfristiga skulder.

### KONCERNREDOVISNING

Koncernredovisningen omfattar moderföretaget Soltech Energy Sweden AB och de företag över vilka moderföretaget direkt eller indirekt har bestämmande inflytande. Bestämmande inflytande innebär en rätt att utforma ett annat företags finansiella och operativa strategier i syfte att erhålla ekonomiska fördelar. Vid bedömningen av om ett bestämmande inflytande föreligger, ska hänsyn tas till innehav av finansiella instrument som är potentiellt röstberättigade och som utan dröjsmål kan utnyttjas eller konverteras till röstberättigade eget kapitalinstrument. Hänsyn ska också tas till om företaget genom agent har möjlighet att styra verksamheten. Bestämmande inflytande föreligger i normalfallet då moderföretaget direkt eller indirekt innehar aktier som representerar mer än 50 % av rösterna. Se vidare not 2 information kring dotterföretag som konsolideras i koncernredovisningen. Uppgifter om koncernföretag finns i noten om finansiella anläggningstillgångar.

Ett dotterföretags intäkter och kostnader tas in i koncernredovisningen från och med tidpunkten för förvärvet av det bestämmande inflytandet till och med den tidpunkt då moderföretaget inte längre har ett bestämmande inflytande över dotterföretaget.

Redovisningsprinciperna för dotterföretagen överensstämmer med koncernens redovisningsprinciper. Alla koncerninterna transaktioner, mellanhavanden samt orealiserade vinster och förluster hänförliga till koncerninterna transaktioner har eliminerats vid upprättandet av koncernredovisningen.

Koncernens resultat och komponenter i eget kapital är hänförligt till moderföretagets ägare och minoritetsintresse. Minoritetsintressen redovisas separat inom eget kapital i koncernbalansräkningen och i direkt anslutning till posten Årets resultat i koncernresultaträkningen. Om koncernmässigt eget kapital avseende dotterföretaget är negativt,

redovisas minoritetsintresset i dotterföretaget som en fordran på minoriteten, en negativ post inom eget kapital, endast om minoriteten har en bindande förpliktelse att täcka kapitalunderskottet och har förmåga att fullgöra förpliktelsen.

### RÖRELSEFÖRVÄRV

Rörelseförvärv redovisas enligt förvärvsmetoden. Köpeskillingen för rörelseförvärvet värderas till verkligt värde vid förvärvstidpunkten, vilket beräknas som summan av de verkliga värdena per förvärvstidpunkten för erlagda tillgångar, uppkomna eller övertagna skulder samt emitterade egetkapitalinstrument och utgifter som är direkt hänförliga till rörelseförvärvet. Exempel på utgifter är transaktionskostnader. I köpeskillingen ingår villkorad köpeskillning, förutsatt att det vid förvärvstidpunkten är sannolikt att köpeskillingen kommer att justeras vid en senare tidpunkt och att beloppet kan uppskattas på ett tillförlitligt sätt. Anskaffningsvärdet för den förvärvade enheten justeras på balansdagen och när den slutliga köpeskillingen fastställs, dock ej senare än ett år efter förvärvstidpunkten.

Koncernens bokslut är upprättat enligt förvärvsmetoden. Förvärvstidpunkten är den tidpunkt då bestämmande inflytandet erhålls. Identifierbara tillgångar och skulder värderas inledningsvis till verkliga värden vid förvärvstidpunkten. Goodwill utgörs av mellanskillnaden mellan de förvärvade identifierbara nettotillgångarna vid förvärvstillfället och anskaffningsvärdet inklusive värdet av minoritetsintresset och värderas initialt till anskaffningsvärdet. Vid förvärv av färre än samtliga andelar av den förvärvade enheten läggs värdet av minoritetens andel till anskaffningsvärdet. Vid förvärvstidpunkten redovisas goodwill till anskaffningsvärde och efter det första redovisningstillfället värderas den till anskaffningsvärde efter avdrag för avskrivningar och eventuella nedskrivningar. Goodwill skrivs av över den förväntade nyttjandeperioden vilken uppgår till 10 år. Nyttjandeperioden om 10 år har bedömts med bakgrund i Soltech långsiktiga strategi av förvärv och transformering av traditionella bolag till in i en ny miljö. Branschen för solenergi växer kraftigt men kommer från låga nivåer. Värdering av bolag och kapitalisering av synergier och bolagens fulla potential bedöms ligga inom en 10 års period.

Per varje balansdag gör företaget en bedömning om det finns någon indikation på att värdet av goodwill är lägre än det redovisade värdet. Finns det en sådan indikation beräknar företaget återvinningsvärdet för goodwill och upprättar en nedskrivningsprövning. Övriga immateriella tillgångar avser förvärvade kundkontakt. Dessa immateriella tillgångar skrivs av i enlighet med kvarvarande löptid på underliggande kontrakt.

### UTLÄNDSKA VALUTOR

Fordringar och skulder i utländsk valuta omräknas till svenska kronor till den balansdagens valutakurs som råder på balansdagen. Intäkter och kostnader i en utlandsverksamhet omräknas till svenska kronor till en genomsnittskurs som utgör en approximation av kurserna vid respektive transaktionstidpunkt. Omräkningsdifferenser som uppstår vid valutaomräkning av utlandsverksamheter redovisas i eget kapital. Vinst och förluster på fordringar och skulder av rörelsekaraktär nettoredovisas bland övriga rörelseintäkter alternativt övriga rörelsekostnader. Valutasäkring har inte tillämpats.

### INTÄKTER

#### VAROR OCH FÖRSÄLJNING AV SOLENERGI

Försäljning av varor redovisas när väsentliga risker och fördelar övergår från säljare till köpare i enlighet med försäljningsvillkoren. Försäljningen redovisas efter avdrag för moms och rabatter. Intäkter från solenergi beräknas utifrån producerad watt och redovisas efter avdrag för moms och eventuella rabatter.

#### TJÄNSTEUPPDRAG

Intäkter från försäljning av tjänster på löpande räkning redovisas som intäkt i den period som arbetet utförs och material levereras eller förbrukas.

Intäkter från försäljning av tjänster till fast pris redovisas med tillämpning av s.k. successiv vinstavräkning. Det innebär att intäkter och kostnader redovisas i förhållande till uppdragets färdigställandegrad på balansdagen. Färdigställandegraden fastställs genom en beräkning av förhållandet mellan nedlagda uppdragsutgifter för utfört arbete på balansdagen och beräknade totala uppdragsutgifter. En befarad förlust på ett tjänsteuppdrag redovisas omedelbart som en kostnad. När utfallet av ett tjänsteuppdrag inte kan beräknas på ett tillförlitligt sätt sker intäkt-redovisning endast med belopp som motsvarar uppkomna uppdragsutgifter som sannolikt kommer att ersättas av beställaren. Uppdragsutgifter redovisas som kostnader i den period då de uppkommer.

#### BIDRAG OCH SUBSIDIER

ASAB erhöll olika former av subsidier (statliga, regionala och lokala bidrag) från produktionen av solenergi. Bidrag erhålls per producerad watt och har 2021 redovisats som övrig intäkt. Efter särnotering 29 oktober 2021 redovisas ASAB som ett intresseföretag.

#### ERSÄTTNINGAR TILL ANSTÄLLDA

##### KORTFRISTIGA ERSÄTTNINGAR

Kortfristiga ersättningar i koncernen utgörs av lön, sociala avgifter, betald semester, betald sjukfrånvaro, sjukvård och bonus. Kortfristiga ersättningar redovisas som en kostnad och en skuld då det finns en legal eller informell förpliktelse att betala ut ersättning.

##### ERSÄTTNINGAR EFTER AVSLUTAD ANSTÄLLNING

I Soltech förekommer individuella, avgiftsbestämda pensionsinbetalningar. I avgiftsbestämda planer betalar företaget fastställda avgifter till ett annat företag och har inte någon legal eller informell förpliktelse att betala något ytterligare efter avslutad anställning. Koncernens resultat belastas för kostnader i takt med att de anställdas pensionsberättigade tjänster utförs.

##### ERSÄTTNINGAR VID UPPSÄGNING

Ersättningar vid uppsägning utgår då något företag inom koncernen beslutar att avsluta en anställning före den normala tidpunkten för anställningens upphörande eller då en anställd accepterar ett erbjudande om frivillig avgång i utbyte mot sådan ersättning. Om ersättningen inte ger företaget någon framtida ekonomisk fördel redovisas en skuld och en kostnad när företaget har en legal eller informell förpliktelse att lämna sådan ersättning. Ersättningen är deras till den bästa uppskattningen av den ersättning som skulle krävas för att reglera förpliktelsen på balansdagen.

#### INKOMSTSKATTER

##### AKTUELL SKATT

Aktuell skatt beräknas på det skattepliktiga resultatet för perioden. Skattepliktigt resultat skiljer sig från det redovisade resultatet i resultaträkningen då det har justerats för ej skattepliktiga intäkter och ej avdragsgilla kostnader samt för intäkter och kostnader som är skattepliktiga eller avdragsgilla i andra perioder. Koncernens aktuella skatteskuld beräknas enligt de skattesatser som gäller per balansdagen.

##### UPPSKJUTEN SKATT

Uppskjuten skatt redovisas på temporära skillnader mellan det redovisade värdet på tillgångar och skulder i de finansiella rapporterna och det skattemässiga värdet som används vid beräkning av skattepliktigt resultat. Uppskjuten skatt redovisas enligt den s k balansräkningsmetoden. Uppskjutna skatteskulder redovisas för i princip alla skattepliktiga temporära skillnader, och uppskjutna skattefordringar redovisas i

princip för alla avdragsgilla temporära skillnader i den omfattning det är sannolikt att beloppen kan utnyttjas mot framtida skattepliktiga överskott. Uppskjutna skatteskulder och skattefordringar redovisas inte om den temporära skillnaden är hänförlig till goodwill.

#### GOODWILL

Goodwill redovisas till anskaffningsvärde minskat med ackumulerade avskrivningar och nedskrivningar. Goodwill skrivs av linjärt över tio år. Avskrivning av goodwill redovisas i koncernresultaträkningen inom posten Avskrivningar.

#### ÖVRIGA IMMATERIELLA ANLÄGGNINGSTILLGÅNGAR

Övriga immateriella anläggningstillgångar redovisas till anskaffningsvärde minskat med ackumulerade avskrivningar och nedskrivningar.

#### MATERIELLA ANLÄGGNINGSTILLGÅNGAR

Materiella anläggningstillgångar redovisas till anskaffningsvärdet minskat med ackumulerade avskrivningar och eventuella nedskrivningar. Anskaffningsvärdet består av inköpspriset, utgifter som är direkt hänförliga till förvärvet för att bringa den på plats och i skick att användas samt uppskattade utgifter för nedmontering och bortforsling av tillgången och återställande av plats där den finns. Tillkommande utgifter inkluderades endast i tillgången eller redovisas som en separat tillgång, när det är sannolikt att framtida ekonomiska fördelar som är förknippade med posten kommer att tillfalla koncernen och att anskaffningsvärdet för densamma kan mätas på ett tillförlitligt sätt. Alla övriga kostnader för reparationer och underhåll samt tillkommande utgifter redovisas i resultaträkningen i den period då de uppkommer.

##### FÖLJANDE AVSKRIVNINGSTIDER TILLÄMPAS:

KONCERNEN OCH MODERBOLAGET	
Inventarier	5 år
Patentkostnader	5 år
Byggnader	
Stommar	100 år
Tak och installationer	40 år
Fasader	80 år
Golv, väggar, innertak, fönster	20 år
Ventilation	20 år

#### ANDELAR I INTRESSEFÖRETAG

Ett intresseföretag är ett företag där koncernen utövar ett betydande men inte bestämmande inflytande, normalt omfattar det företag där koncernen innehar 20 - 50 % av rösterna. Andelar i intresseföretag redovisas enligt kapitalandelsmetoden.

Vid tillämpning av kapitalandelsmetoden redovisas en investering i ett intresseföretag inledningsvis till tillgångens anskaffningsvärde. Det redovisade värdet ökas eller minskas därefter för att beakta koncernens andel av intresseföretagets resultat efter förvärvstidpunkten. Erhållna utdelningar från intresseföretaget minskar investeringens redovisade värde. Det redovisade värdet justeras även för att återspegla andra förändringar intresseföretagets eget kapital.

Om koncernens andel i ett intresseföretags förluster uppgår till eller överstiger det redovisade värdet på andelarna i intresseföretaget,

minskas det redovisade värdet tills det redovisade värdet är noll. Ytterligare förluster redovisas som avsättning endast till den del ägarföretaget har en legal förpliktelse eller informell förpliktelse att täcka förlusterna eller om ägarföretaget gjort utbetalningar för intresseföretagets räkning. Redovisar intresseföretaget kommande räkningsår vinst ska ägarföretaget redovisa sin andel av vinster först när dessa överstiger andelen av de förluster som inte har redovisats av ägarföretaget.

Andel i intresseföretagets resultat efter skatt redovisas som "Resultat från andelar i intresseföretag och joint ventures" i koncernens resultaträkning.

## LEASING

Ett finansiellt leasingavtal är ett avtal enligt vilket de ekonomiska risker och fördelar som förknippas med ägandet av en tillgång i allt väsentligt överförs från leasegivaren till leasetagaren. Övriga leasingavtal klassificeras som operationella leasingavtal. Leasingavgifter vid operationella leasingavtal kostnadsförs linjärt över leasingperioden, såvida inte ett annat systematiskt sätt bättre återspeglar användarens ekonomiska nytta över tiden.

## KONCERNEN SOM LEASETAGARE

Tillgångar som innehas enligt finansiella leasingavtal redovisas som anläggningstillgångar i koncernens balansräkning till verkligt värde vid leasingperiodens början eller till nuvärdet av minimileasingavgifterna om detta är lägre. Den skuld som leasetagaren har gentemot leasegivaren redovisas i balansräkningen under rubrikerna Övriga långfristiga skulder respektive Övriga kortfristiga skulder. Leasingbetalningarna fördelas mellan ränta och amortering av skulden. Räntan fördelas över leasingperioden så att varje redovisningsperiod belastas med ett belopp som motsvarar en fast räntesats på den under respektive period redovisade skulden. Räntekostnader redovisas direkt i resultaträkningen om de inte är direkt hänförliga till anskaffning av en tillgång som med nödvändighet tar betydande tid i anspråk att färdigställa för avsedd användning eller försäljning, och aktiveringsprincipen tillämpas.

## FINANSIELLA INSTRUMENT

Finansiella instrument redovisas i enlighet med reglerna i K3 kapitel 11, vilket innebär att värdering sker utifrån anskaffningsvärdet.

Finansiella instrument som redovisas i balansräkningen inkluderar värdepapper, kundfordringar och övriga fordringar, kortfristiga place-ringar, leverantörsskulder och låneskulder. Instrumenten redovisas i balansräkningen när Soltech blir part i instrumentets avtalsmässiga villkor.

Finansiella tillgångar tas bort ur balansräkningen när rätten att erhålla kassaflöden från instrumentet har löpt ut eller överförts och koncernen har överfört i stort sett alla risker och förmåner som är förknippade med äganderätten.

Finansiella skulder tas bort från balansräkningen när förpliktelseerna har reglerats eller på annat sätt upphört. Kostnader för upptagande av obligationslån periodiseras över lånets löptid. Lånekostnader avseende lån för uppförande av solenergianläggningar inräknas i anskaffningsvärdet av förvärvade tillgångar.

## NEDSKRIVNINGSPRÖVNING AV FINANSIELLA ANLÄGGNINGSTILLGÅNGAR

Vid varje balansdag bedömer Soltech om det finns någon indikation på nedskrivningsbehov i någon av koncernens tillgångar. Om sådan indikation finns och nedgången bedöms vara bestående, bestäms nedskrivningsbehov efter beräkning av tillgångens återvinningsvärde, som utgörs av det högsta av nyttjandevärdet och verkligt värde. Nedskrivning görs om återvinningsvärdet understiger det redovisade värdet. Nyttjandevärdet beräknas som nuvärdet av framtida betalningar som företaget

förväntas tillgodogöra sig genom att använda tillgången. Eventuell nedskrivning redovisas i resultaträkningsposten Nedskrivning av andelar i koncernföretag. Exempel på indikationer på nedskrivningsbehov är negativa ekonomiska omständigheter eller ogynnsamma förändringar i branschvillkor i företag vars aktier Soltech investerat.

## LÅNEUTGIFTER

Låneutgifter aktiveras och skrivs av i enlighet med löptiden på lånen.

## VARULAGER

Varulager har värderats till det lägsta av anskaffningsvärdet och nettoförsäljningsvärdet på balansdagen.

## KASSAFLÖDESANALYS

Kassaflödesanalysen upprättas enligt indirekt metod. Det redovisade kassaflödet omfattar endast transaktioner som medfört in- eller utbetalningar. Som likvida medel klassificerar företaget, förutom kassamedel, disponibla tillgodohavanden hos banker och andra kreditinstitut.

## AVSÄTTNINGAR

Avsättningar redovisas när koncernen har en befintlig förpliktelse (legal eller informell) som en följd av en inträffad händelse, det är sannolikt att ett utflöde av resurser kommer att krävas för att reglera förpliktelsen och en tillförlitlig uppskattning av beloppet kan göras. En avsättning omprövas varje balansdag och justeras så att den återspeglar den bästa uppskattningen av det belopp som krävs för att reglera den befintliga förpliktelsen på balansdagen, med hänsyn tagen till risker och osäkerheter förknippade med förpliktelsen. När en avsättning beräknas genom att uppskatta de utbetalningar som förväntas krävas för att reglera förpliktelsen, motsvarar det redovisade värdet nuvärdet av dessa utbetalningar.

## MODERFÖRETAGETS REDOVISNINGSG- OCH VÄRDERINGSPRINCIPER

Moderbolagets och koncernens redovisningsprinciper överensstämmer med undantag för redovisningen av beskattade reserver och bokslutsdispositioner.

## AKTIER OCH ANDELAR I DOTTERBOLAG

Aktier och andelar i dotterföretag redovisas till anskaffningsvärdet efter avdrag för eventuella nedskrivningar. I anskaffningsvärdet ingår köpeskillingen som erlagts för aktierna samt förvärvskostnader och beräknad, ej fastställd tilläggsköpeskillning.

## OBESKATTADE RESERVER

I moderföretaget redovisas beskattade reserver inklusive uppskjuten skatteskuld. I koncernredovisningen delas däremot beskattade reserver upp på uppskjuten skatteskuld och eget kapital.

## EGET KAPITAL

Eget kapital delas in i bundet och fritt kapital, i enlighet med årsredovisningslagens indelning.

## DEFINITIONER AV NYCKELTAL :

### NETTOOMSÄTTNING:

*Samtliga intäkter, inklusive förändring av pågående arbeten.*

### RÖRELSERESULTAT (EBIT):

*Rörelseresultat inklusive avskrivningar på anläggnings-tillgångar och goodwill.*

### SOLIDITET:

*Justerat eget kapital i procent av balansomslutningen.*

### RESULTAT PER AKTIE:

*Koncernens resultat efter skatt dividerat med utestående aktier på balansdagen.*

## NOT 2. Uppskattningar och bedömningar

Uppskattningar och bedömningar utvärderas löpande och baseras på historisk erfarenhet och andra faktorer, inklusive förväntningar på framtida händelser som anses rimliga under rådande förhållanden. De uppskattningar för redovisningsändamål som blir följden av dessa kommer, definitionsmässigt, sällan att motsvara det verkliga resultatet. De uppskattningar och antaganden som innebär en betydande risk för väsentliga justeringar i redovisade värden för tillgångar och skulder under nästkommande år behandlas i huvuddrag nedan.

### INKURANS I VARULAGER

Soltech genomgår, liksom andra företag, fortlöpande förändringar och anpassningar till marknadens förutsättningar. Som ett led i denna anpassning gör styrelsen fortlöpande bedömningar om eventuella nedskrivningsbehov i befintligt varulager på balansdagen. Att fastställa nedskrivningsbehov är en väsentlig och svår bedömningsfråga.

### IMMATERIELLA TILLGÅNGAR

Koncernen redovisar immateriella tillgångar till ett sammanlagt värde om 934 995 (377 185) MSEK. Av dessa utgör 934 955 (377 185) goodwill och 40 (0) KSEK immateriella tillgångar. Goodwill och immateriella tillgångar är hänförligt till de rörelseförvärv som genomförts. Prövning kring om nedskrivningsbehov föreligger görs årligen.

### NEDSKRIVNINGSPRÖVNINGAR

Bolaget har genomfört nedskrivningsprövningar avseende redovisad goodwill i koncernen respektive moderbolagets innehav i dotterbolag utifrån företagsledningens bästa uppskattning av framtida diskonterade kassaflöden. Företagsledningen gör på detta bedömningen att det inte föreligger skäl till ytterligare nedskrivningar av bokförda värden.

De kassaflöden som diskonterats för nedskrivningsprövning är hämtade från enheternas respektive budgets och långtidsprognos med antagande om att tillräcklig finansiering kan säkerställas för att långsiktigt kunna fortsätta verksamheten. Värderingsmodellen diskonterar kassaflöden med en WACC om 10%. En känslighetsanalys med tillämpad WACC om 14% har upprättats utan att några väsentliga tillkommande nedskrivningsbehov har identifierats.

### AVSÄTTNING FÖR GARANTISKULDER

Koncernen gör årligen en uppskattning av utestående garantiförpliktelser. Denna är schablonmässigt beräknad med utgångspunkt i tidigare års kostnader, vilket kan innebära avvikelser mot verkliga utfall.

### AVSÄTTNING FÖR TILLÄGGSKÖPEKILLINGAR

Uppskattning av utestående tilläggsköpekillingar avseende rörelseförvärv görs vid förvärvstillfället och bedömningen och värderingen uppdateras sedan inom ett år från tillträde då förvärvsanalysen slutligen fastställs.

## UPPSKJUTEN SKATTEFORDRAN

En uppskjuten skattefordran är en tillgång i form av lägre skatt i framtiden på grund av skattemässiga avdrag mot framtida skattemässiga vinster. Den statliga inkomstskatten för svenska juridiska personer som är egna skattesubjekt avseende inkomstskatt är 20,6 % av det skattemässiga resultatet före skatt. Soltech har skattemässiga underskott som, före inkomståret 2022, uppgår till drygt 221 (153) MSEK vilket således motsvarar en uppskjuten skattefordran om 45,5 (32,7) MSEK. Soltech anser det sannolikt att den uppskjutna skattefordran kommer att kunna utnyttjas i takt med att koncernen växer men gör bedömningen att detta inte kommer att ske under nästkommande räkningsperiod och har därför valt att tills vidare avstå från att redovisa denna fordran.

## NOT 3. Intäkternas fördelning på verksamhetsgrenar och geografiska marknader

### Nettoomsättningen fördelat på affärsområden

KONCERNEN	2022	2021
Solenergiprodukter	957 278	280 042
Övriga tjänster och varor	974 134	533 634
Elförsäljning inkl. bidrag	-	99 021
<b>Summa</b>	<b>1 931 412</b>	<b>912 697</b>

MODERBOLAGET	2022	2021
Övriga tjänster och varor	36 316	15 799
<b>Summa</b>	<b>36 316</b>	<b>15 799</b>

### Nettoomsättningen fördelat på geografiska marknader

KONCERNEN	2022	2021
Sverige	1 546 023	808 262
Spanien	152 607	-
Nederländerna	223 429	-
Kina	-	99 021
Övriga marknader	9 352	5 414
<b>Summa</b>	<b>1 931 412</b>	<b>912 697</b>

MODERBOLAGET	2022	2021
Sverige	32 005	15 799
Spanien	1 919	-
Nederländerna	2 392	-
<b>Summa</b>	<b>36 316</b>	<b>15 799</b>

### FORTSÄTTNING NOT 3 ►

## FORTSÄTTNING NOT 3 ►

Övriga rörelseintäkter består av följande:

KONCERNEN	2022	2021	MODERBOLAGET	2022	2021
Statliga bidrag - Kina	-	32 294	Övrigt	130	307
Särnotering ASAB	-	288 015	<b>Summa</b>	<b>130</b>	<b>307</b>
Avkonsolideringseffekt	49 441	-			
Övrigt	20 648	6 823			
<b>Summa</b>	<b>70 089</b>	<b>327 132</b>			

## Not 4. Ersättning till revisorerna

KONCERNEN	2022	2021	MODERBOLAGET	2022	2021
<b>PwC</b>			<b>PwC</b>		
Revisionsuppdrag	2 382	2 916	Revisionsuppdrag	732	694
Revisionsverksamhet utöver revisionsuppdraget	314	1 123	Revisionsverksamhet utöver revisionsuppdraget	312	550
Övriga uppdrag	808	2 560	Övriga uppdrag	808	120
Skatterådgivning	27	75	Skatterådgivning	-	65
<b>Summa PwC</b>	<b>3 532</b>	<b>6 674</b>	<b>Summa PwC</b>	<b>1 853</b>	<b>1 429</b>
<b>Övriga revisionsbolag</b>					
Revisionsuppdrag	1 056	831			
Revisionsverksamhet utöver revisionsuppdraget	-	104			
Övriga uppdrag	267	125			
Skatterådgivning	-	177			
<b>Summa övriga revisionsbolag</b>	<b>1 322</b>	<b>1 237</b>			
<b>Summa ersättning till revisorerna</b>	<b>4 854</b>	<b>7 911</b>			

## Not 5. Leasingavtal

I koncernens redovisning utgörs den operationella leasingen i allt väsentligt av hyra för lokaler och leasingavgifter för bilar. Avtalen om hyra för lokaler löper i allmänhet på tre år med möjlighet till förlängning.

Framtida minimileasingavgifter som ska erläggas avseende icke uppsägningsbara leasingavtal:

KONCERNEN	2022	2021	MODERBOLAGET	2022	2021
Förfaller till betalning > 1 år	30 321	18 097	Förfaller till betalning > 1 år	3 152	2 071
Förfaller till betalning 1 - 5 år	52 493	39 480	Förfaller till betalning 1 - 5 år	5 178	11 357
Förfaller till betalning < 5 år	6 168	8 490	Förfaller till betalning < 5 år	-	-
<b>Summa</b>	<b>88 982</b>	<b>66 067</b>	<b>Summa</b>	<b>8 330</b>	<b>13 428</b>
<b>Under perioden kostnadsförda leasingavgifter</b>	<b>27 813</b>	<b>59 638</b>	<b>Under perioden kostnadsförda leasingavgifter</b>	<b>2 654</b>	<b>1 309</b>

## Not 6. Personal m.m.

### Ersättning till ledande befattningshavare och styrelse

Styrelsens arvoden beslutas av bolagsstämman. Förslag till ersättning till VD framläggs av styrelsens ordförande till styrelsen som är beslutande organ gällande ersättning och övriga anställningsvillkor för VD. VD Stefan Ölander har under 2022 erhållit ersättning med 2 523 (2 535) KSEK plus en rörlig del om 1 250 (2 160) KSEK. Den rörliga ersättningen är baserad på verksamhetsmål som skiftar över tiden, allteftersom bolaget utvecklas. Utöver lön och i förekommande fall, rörlig lön, erhåller VD en pensionsinsättning som för 2022 uppgick till 1 342 (604) KSEK.

### MEDELANTALET ANSTÄLLDA

MÄN ♂	2022	2021	KVINNOR ♀	2022	2021
Moderbolag	8	6	Moderbolag	8	5
Dotterbolag	774	494	Dotterbolag	97	69
<b>Koncernen totalt</b>	<b>782</b>	<b>500</b>	<b>Koncernen totalt</b>	<b>105</b>	<b>74</b>

### MEDELANTALET ANSTÄLLDA PER LAND

MÄN ♂	2022	2021	KVINNOR ♀	2022	2021
Sverige	626	486	Sverige	68	66
Kina	0	14	Kina	0	8
Spanien	126	0	Spanien	25	0
Nederländerna	30	0	Nederländerna	12	0
<b>Koncernen totalt</b>	<b>782</b>	<b>500</b>	<b>Koncernen totalt</b>	<b>105</b>	<b>74</b>

### LÖNER, ANDRA ERSÄTTNINGAR OCH SOCIALA KOSTNADER

Löner och andra ersättningar	2022	2021	Sociala kostnader (varav pensionskostnader)	2022	2021
Moderbolag	16 695	15 069	Moderbolag	9 116 (2609)	4738 (1 502)
Dotterbolag	290 696	201 086	Dotterbolag	106 154 (18 281)	68 897 (16 505)
<b>Koncernen</b>	<b>307 391</b>	<b>216 155</b>	<b>Koncernen</b>	<b>115 270</b>	<b>73 635</b>

### FÖRDELNING LEDANDE BEFATTNINGSHAVARE PER BALANDSDAGEN

MÄN ♂	2022	2021	KVINNOR ♀	2022	2021
Styrelseledamöter	4	4	Styrelseledamöter	2	2
Andra personer i företagets ledning inkl. vd	4	4	Andra personer i företagets ledning inkl. vd	3	2

## Not 6. Personal m.m. fortsättning

### ERSÄTTNINGAR TILL STYRELSE OCH LEDANDE BEFATTNINGSHAVARE, MODERFÖRETAGET OCH KONCERNEN

Styrelsearvode/löner och andra ersättningar	2022	2021	Pensionskostnader	2022	2021
Ordförande Mats Holmfeldt	502	140	Ordförande Mats Holmfeldt	-	-
fd. ordförande Anna Kingberg Batra <sup>1</sup>	-	951	fd. ordförande Anna Kingberg Batra <sup>1</sup>	-	-
Ledamot Frederic Telander <sup>2</sup>	-	802	Ledamot Frederic Telander <sup>2</sup>	-	182
Varav rörlig ersättning	-	189	Varav rörlig ersättning	-	-
Ledamot, VD Stefan Ölander	3 773	4 695	Ledamot, VD Stefan Ölander	949	604
Varav rörlig ersättning	1 250	2 160	Varav rörlig ersättning	393	-
Ledamot Hellen Wohlin Lidgard	246	100	Ledamot Hellen Wohlin Lidgard	-	-
Ledamot Johan Theil	146	-	Ledamot Johan Theil	-	-
Ledamot Jimmie Wiklund	-	120	Ledamot Jimmie Wiklund	-	-
Ledamot Göran Starkebo	289	195	Ledamot Göran Starkebo	-	-
Ledamot Vivianne Holm	169	-	Ledamot Vivianne Holm	-	-
Ledamot Ninna Engberg	-	75	Ledamot Ninna Engberg	-	-
Övriga koncernledning 5 (4) personer	6 786	5 445	Övriga koncernledning 5 (4) personer	1 365	500
Övriga anställda	294 230	201 283	Övriga anställda	18 183	16 721
<b>Totalt</b>	<b>307 391</b>	<b>216 155</b>	<b>Totalt</b>	<b>20 890</b>	<b>18 007</b>

<sup>1</sup> fd. ordförande har erhållit 0 (370 000) kronor som styrelsearvode och 0 (437 500) kronor har fakturerats som konsultarvode under 2022.

<sup>2</sup> Avser lön i dotterbolaget Advanced Soltech Sweden AB (publ). Ledamot t.o.m. 2021-05-12.

VD har en uppsägningstid om 6 månader vid uppsägning från VD:s sida och 12 månader vid uppsägning från Bolagets sida. Inget avgångsvederlag utgår.

## Not 7. Avskrivningar & nedskrivningar

### AVSKRIVNING PER TILGÅNGSSLAG

KONCERNEN	2022	2021	MODERBOLAGET	2022	2021
Immateriella tillgångar	-74 539	-40 139	Inventarier	-111	-12
Byggnader	-1 265	-745	<b>Summa</b>	<b>-111</b>	<b>-12</b>
Inventarier	-8 309	-3 779			
Leasade tillgångar	-12 559	-6 566			
Solenergianläggningar	-	-38 395			
Nedskrivningar	-1 062	-77 238			
<b>Summa</b>	<b>-97 735</b>	<b>-166 862</b>			

## Not 8. Resultat från andelar i intresseföretag

KONCERNEN	2022	2021	MODERBOLAGET	2022	2021
Nedskrivningar	-100 735	-	Utdelning	3 156	2 808
Andel i intressebolagets resultat	-13 364	1 785	Nedskrivningar	-76 692	-61 393
<b>Summa</b>	<b>-114 099</b>	<b>1 785</b>	Övrigt	-10 000	-
			<b>Summa</b>	<b>-83 536</b>	<b>-58 585</b>

## Not 10. Ränteintäkter och liknande resultatposter

KONCERNEN	2022	2021	MODERBOLAGET	2022	2021
Ränteintäkter	1 782	434	Ränteintäkter	1 650	277
Kursdifferenser	3 051	52 006	Ränteintäkter, koncernföretag	1 778	1 318
Övrigt	-	60	Kursdifferenser	83	788
<b>Summa</b>	<b>4 834</b>	<b>52 500</b>	Övrigt	2 623	-
			<b>Summa</b>	<b>6 134</b>	<b>2 383</b>

## Not 11. Räntekostnader och liknande resultatposter

KONCERNEN	2022	2021	MODERBOLAGET	2022	2021
Räntekostnader	-6 732	-85 981	Räntekostnader	-461	-19
Ränta leasing	-874	-397	Kursdifferenser	-	-324
Kursdifferenser	-566	-1 028	Övrigt	-7 849	-5 945
Avskrivningar på aktiverade lånekostnader	-	-23 798	<b>Summa</b>	<b>-8 310</b>	<b>-6 288</b>
Övrigt	-8 072	-5 962			
<b>Summa</b>	<b>-16 245</b>	<b>-117 166</b>			

## Not 12. Bokslutsdispositioner

MODERBOLAGET	2022	2021
Erhållna koncernbidrag	17 408	-
Lämnade koncernbidrag	-54 600	-32 387
<b>Summa koncernbidrag</b>	<b>-37 192</b>	<b>-32 387</b>

## Not 13. Skatt på årets resultat

KONCERNEN	2022	2021	MODERBOLAGET	2022	2021
Aktuell skatt	-12 249	-1 902	Aktuell skatt	-	-
Uppskjuten skatt <sup>1</sup>	93	-6 557	Uppskjuten skatt <sup>1</sup>	-	-
<b>Summa aktuell skatt</b>	<b>-12 155</b>	<b>-8 459</b>	<b>Summa aktuell skatt</b>	<b>0</b>	<b>0</b>
Skatt beräknad enligt gällande skattesats	22 930	29 628	Skatt beräknad enligt gällande skattesats	-31 558	27 562
Skatteeffekt av ej avdragsgilla kostnader	-1 065	-9 977	Skatteeffekt av ej avdragsgilla kostnader	-80	-54
Skatteeffekt av ej skattepliktiga intäkter	1	2 022	Skatteeffekt av ej skattepliktiga intäkter	-	578
Skatt hänförlig till tidigare års resultat	2 403	5 477	Skatt hänförlig till tidigare års resultat	-	-
Ej redovisad uppskjuten skatt	-36 566	-48 804	Ej redovisad uppskjuten skatt	31 638	-28 086
Skatteeffekt av schablonränta på periodiseringsfond	-51	-	Skatteeffekt av schablonränta på periodiseringsfond	-	-
Effekt av ändrade skattesatser	-28	-35	Effekt av ändrade skattesatser	-	-
Obeskattade reserver	-	188	Obeskattade reserver	-	-
Övrig ej avdragsgilla kostnader	221	13 042	Övrig ej avdragsgilla kostnader	-	-
<b>Redovisad skattekostnad</b>	<b>-12 155</b>	<b>-8 459</b>	<b>Redovisad skattekostnad</b>	<b>0</b>	<b>0</b>

<sup>1</sup> Se not 2, Uppskattningar och bedömningar

## Not 14. Patent, balanserade utgifter för utvecklingsarbeten

KONCERNEN	2022	2021	MODERBOLAGET	2022	2021
Ingående ackumulerade anskaffningsvärden	1 819	559	Ingående ackumulerade anskaffningsvärden	559	559
Årets anskaffning	522	778	Årets anskaffning	-	-
Omklassificeringar	-	482	Omklassificeringar	-	-
Utgående ackumulerat anskaffningsvärde	2 341	1 819	Utgående ackumulerat anskaffningsvärde	559	559
Ingående ackumulerade avskrivningar	-886	-559	Ingående ackumulerade avskrivningar	-559	-559
Återförda avskrivningar vid utrangering	-	-	Återförda avskrivningar vid utrangering	-	-
Omklassificeringar	-	-108	Omklassificeringar	-	-
Årets avskrivning	-326	-219	Årets avskrivning	-	-
Utgående ackumulerade avskrivningar	-1 212	-886	Utgående ackumulerade avskrivningar	-559	-559
<b>Summa</b>	<b>1 129</b>	<b>933</b>	<b>Summa</b>	<b>0</b>	<b>0</b>

## Not 15. Goodwill

KONCERNEN	2022	2021
Ingående ackumulerade anskaffningsvärden	497 474	232 502
Årets anskaffning	613 700	288 051
Omklassificering	-	-23 079
Försäljning/utrangeringar	-57 846	-
Omräkningsdifferens	27 240	-
Utgående ackumulerat avskrivningsvärde	1 080 568	497 474
<b>Ingående ackumulerade avskrivningar</b>	<b>-61 512</b>	<b>-28 199</b>
Omklassificering	-4 972	4 618
Årets avskrivning	-74 174	-37 931
Omräkningsdifferenser	-1 516	-
Utgående ackumulerat avskrivningsvärde	-142 174	-61 512
<b>Ingående ackumulerade nedskrivningar</b>	<b>-58 777</b>	<b>-</b>
Nedskrivningar	-1 062	-58 777
Försäljning/utrangeringar	56 400	-
Utgående ackumulerat anskaffningsvärde	-3 439	-58 777
<b>Summa</b>	<b>934 955</b>	<b>377 185</b>

## Not 16. Övriga immateriella tillgångar

KONCERNEN	2022	2021
Ingående ackumulerade anskaffningsvärden	-	47 610
Förvärvade anskaffningar	-	-
Årets anskaffning	-	-
Försäljning/utrangering	-	-49 840
Omklassificeringar	200	-689
Valutaeffekt	-	2 919
Utgående ackumulerat anskaffningsvärde	200	-
Ingående ackumulerade avskrivningar	-	-4 969
Förvärvade avskrivningar	-120	-
Årets avskrivning	-40	-1 989
Försäljning/utrangering	-	6 901
Omklassificeringar	-	315
Valutaeffekt	-	-258
Utgående ackumulerade avskrivningar	-160	-
<b>Summa</b>	<b>40</b>	<b>0</b>

## Not 17. Byggnader & mark

KONCERNEN	2022	2021
Ingående anskaffningsvärde	37 915	-
Förvärvade anskaffningar	21 076	37 933
Inköp	997	1 096
Försäljningar/utrangeringar	-	-1 139
Omklassificeringar	-	25
Omräkningsdifferens	1 026	-
Utgående ackumulerade anskaffningsvärden	61 014	37 915
Ingående avskrivningar enligt plan	-5 719	-
Förvärvade avskrivningar	-825	-4 955
Försäljningar/utrangeringar	-	-
Omklassificeringar	-	-19
Årets avskrivningar enligt plan	-1 265	-745
Omräkningsdifferens	-49	-
Utgående ackumulerade avskrivningar enligt plan	-7 858	-5 719
<b>Utgående planenligt restvärde</b>	<b>53 156</b>	<b>32 196</b>

## Not 18. Inventarier, verktyg och installationer

KONCERNEN	2022	2021	MODERBOLAGET	2022	2021
Ingående ackumulerade anskaffningsvärden	86 017	17 651	Ingående ackumulerade anskaffningsvärden	36	36
Förvärvade anskaffningar	17 664	28 216	Förvärvade anskaffningar	767	-
Årets anskaffning	29 950	4 988	Årets anskaffning	-	-
Leasing	9 797	43 862	Leasing	-	-
Försäljningar/utrangeringar	-8 225	-9 040	Försäljningar/utrangeringar	-	-
Omklassificeringar	-2 154	66	Omklassificeringar	-	-
Valutaeffekt	1 534	274	Valutaeffekt	-	-
Justeringar fel tidigare år	-	-	Justeringar fel tidigare år	-	-
Utgående ackumulerat anskaffningsvärde	134 583	86 017	Utgående ackumulerat anskaffningsvärde	803	36
Ingående ackumulerade avskrivningar	-35 767	-10 138	Ingående ackumulerade avskrivningar	-15	-3
Förvärvade avskrivningar	-13 071	-21 005	Förvärvade avskrivningar	-	-
Försäljningar/utrangeringar	6 337	6 032	Försäljningar/utrangeringar	-	-
Årets avskrivning	-8 309	-3 779	Årets avskrivning	-111	-12
Årets avskrivning leasing	-12 559	-6 566	Årets avskrivning leasing	-	-
Valutaeffekt	-598	-164	Valutaeffekt	-	-
Omklassificeringar	-3 020	-72	Omklassificeringar	-	-
Justeringar fel tidigare år	0	-75	Justeringar fel tidigare år	-	-
Utgående ackumulerade avskrivningar	-66 986	-35 767	Utgående ackumulerade avskrivningar	-126	-15
<b>Summa</b>	<b>67 596</b>	<b>50 250</b>	<b>Summa</b>	<b>677</b>	<b>21</b>

## Not 19. Pågående nyanläggningar och förskott avseende materiella anläggningstillgångar

Pågående nyanläggningar och förskott avseende materiella anläggningstillgångar

KONCERNEN	2022	2021
Ingående redovisat värde	0	59 963
Investeringar	9 709	19 773
Omklassificeringar	0	-62 948
Försäljningar/utrangeringar	0	-20 068
Valutaeffekt	0	3 280
<b>Summa</b>	<b>9 709</b>	<b>0</b>

## Not 20. Andelar i dotterbolag

MODERBOLAGET	2022	2021
Ingående anskaffningsvärden	536 363	319 499
Ormklassificering	-1 550	-
Årets förvärv	547 293	218 384
Årets försäljning	-	-29 485
Utrangering	-51 932	-
Aktieägartillskott	55 725	27 965
<b>Utgående ackumulerat anskaffningsvärde</b>	<b>1 085 899</b>	<b>536 363</b>
Ingående nedskrivningar	-33 458	-7 850
Ormklassificering	1 550	-
Återförda nedskrivningar	15 000	-
Årets nedskrivningar	-24 760	-25 608
Utgående ackumulerade nedskrivningar	-41 668	-33 458
<b>Summa</b>	<b>1 044 231</b>	<b>502 905</b>

### Tillkommande information lämnas endast avseende förvärv som kategoriseras som större

Den 1 april förvärvades 53,3 % av aktierna i det nederländska solenergi bolaget 365 Energie Holding B.V. (365zon) med säte i Eindhoven, Nederländerna. Sedan förvärvstidpunkten har 365zon bidragit med 223 429 tkr till koncernens nettoomsättning och med -2 298 tkr till koncernens resultat.

Den 22 juni förvärvades 65 % av aktierna i det katalanska solenergi bolaget SUD Energies Renovables SL (SUD) med säte i Katalonien, Spanien. Sedan förvärvstidpunkten har 365zon bidragit med 152 607 tkr till koncernens nettoomsättning och med 14 957 tkr till koncernens resultat.

Den 21 september förvärvades 100 % av aktierna i Takab i Jönköping AB (TAKAB) med tillträde den 3 oktober 2022. Sedan förvärvstidpunkten har 365zon bidragit med 44 493 tkr till koncernens nettoomsättning och med - 723 tkr till koncernens resultat.

FORTSÄTTNING NOT 20 ►

## Not 20. Andelar i dotterbolag fortsättning

Specifikation av andelar i koncernföretag  
Namn | org. nr. | Säte

### 2022

	Antal andelar	Andel röster %	Andel kapital %	Eget kapital	Årets resultat*	Redovisat värde
<b>GALILEUS AB</b>   559006-6022   Stockholm	500	100	100	4	-1	50
<b>NP GRUPPEN AB</b>   556101-8499   Stockholm	1 650	60	60	662	-18 197	19 367
<b>SKEDALA FÖRVALTNING AB</b>   556251-3985   Halmstad	1 000	100	100	501	-4 898	0
<b>SEPSOLT AB</b>   559197-3572   Stockholm	1 000 000	100	100	67 398	0	123 293
<b>SOLTECH ENERGY SOLUTIONS 1988 AB</b>   556340-1560   Jönköping	1 112	100	100	42 250	31	0
<b>SOLDAGS I SVERIGE AB</b>   559062-6569   Stockholm	1 000	100	100	9 559	9 338	31 629
<b>TAKORAMA AB</b>   556390-8150   Göteborg	1 020	70	70	2 965	821	9 820
<b>FASADSYSTEM I STENKULLEN AB</b>   556317-9596   Lerum	2 200	100	100	12 244	2 198	50 087
<b>MILJÖ &amp; ENERGIANSVAR I SVERIGE AB</b>   556866-8577   Stockholm	556	100	100	451	-6 262	7 100
<b>TAKREKOND I KALMAR AB</b>   556801-5449   Kalmar	600	100	100	1 301	629	3 528
<b>TAKREKOND I SMÅLAND AB</b>   556709-9436   Växjö	1 000	100	100	4 007	1 985	13 490
<b>DIN TAKLÄGGARE I VÄRMLAND - DALSLAND AB</b>   556244-2698   Arvika	600	100	100	7 188	1 902	21 030
<b>ANNELUNDSTAK AB</b>   556660-1299   Ljung	1 000	92	92	2 260	1 047	23 662
<b>LJUNGS SEDUM</b>   556896-3986   Ljung	500	72	72	3 071	641	7 352
<b>PROVEKTOR SWEDEN AB</b>   556214-6810   Skara	5 000	100	100	22 192	10	81 662
<b>AFSENS FASTIGHETER</b>   556246-3231   Skara	5 000	100	100	6 916	131	0
<b>ELEKTRIKERNA VÄSTRA GÖTALAND AB</b>   556204-3405   Skara	1 000	100	100	119	0	0
<b>NORRKÖPINGS ELEKTRISKA I HELSINGBORG AB</b>   559101-8980   Skara	500	100	100	-723	-779	0
<b>RAMS EL AB</b>   556465-3086   Göteborg	100	100	100	3 922	10	36 015
<b>TAKBYRÅN I ALINGSÅS AB</b>   556565-1485   Alingsås	3 000	100	100	7 343	13	63 694
<b>WETTERGRENS TAK OCH PLÅTSLAGERI AB</b>   556613-8656   Nyköping	2703	90	90	2 140	333	14 823
<b>ESSA GLAS &amp; ALUMINIUM AB</b>   556897-3993   Örebro	100	100	100	4 648	11	56 875
<b>FALU PLÅTSLAGERI AB</b>   559102-6611   Falun	500	70	70	50	-2 237	3 086
<b>TAK OCH BYGG I FALUN AB</b>   556708-6094   Falun	1 000	70	70	3 595	3 282	5 967
<b>365 ENERGIE HOLDING B.V.</b>   73 383 635   Eindhoven, Nederländerna	360	53,3	53,3	34 974	-2 053	178 151
<b>365ZON VERHUUR B.V.</b>   73 382 396   Eindhoven, Nederländerna	180	53,3	53,3			0
<b>365 ENERGIE B.V.</b>   54 890 586   Geldrop, Nederländerna	27 000	53,3	53,3			0
<b>SUD ENERGIES RENOVABLES S.L.</b>   B63967640   Avinyó, Spanien	133 177	65	65	36 032	22 431	181 868
<b>INSTAL SUD 2007 S.L.</b>   B64506231   Avinyó, Spanien	24 000	65	65	5 260	2 953	0
<b>TG:S EL I FINSPÅNG AB</b>   556222-6083   Finspång	1 000	100	100	2 230	-1 561	26 261
<b>SMART SOLKRAFT AB</b>   559173-7068   Linköping	500	100	100	990	48	0
<b>KALEMA E-MOBILITY AB</b>   559238-1650   Borlänge	5000	80	80	892	753	7 772
<b>TAKAB I JÖNKÖPING AB</b>   556445-0467   Jönköping	1053	100	100	15 274	12 362	77 122
<b>SOLTECH BUSINESS SUPPORT 3.0 AB</b>   559411-1410   Skara				191	-334	525
				<b>Summa</b>		<b>1 044 231</b>

\* Avser årets resultat i respektive juridisk person, ej koncernmässigt resultat.

## Not 20. Andelar i dotterbolag fortsättning

Specifikation av andelar i koncernföretag  
Namn | org. nr. | Säte

### 2021

	Antal andelar	Andel röster %	Andel kapital %	Eget kapital	Årets resultat*	Redovisat värde
<b>GALILEUS AB</b>   559006-6022   Stockholm	500	100	100	4	-60	50
<b>NP GRUPPEN AB</b>   556101-8499   Stockholm	1 650	60	60	844	-1 338	19 367
<b>SOLTECH SALES &amp; SUPPORT AB</b>   556251-3985   Halmstad	1 000	100	100	4 258	-1 299	0
<b>SEPSOLT AB</b>   559197-3572   Stockholm	1 000 000	100	100	42 398	-100	98 293
<b>SOLTECH ENERGY SOLUTIONS 1988 AB</b>   556340-1560   Jönköping	1 112	100	100	17 218	986	-
<b>SOLDAGS I SVERIGE AB</b>   559062-6569   Stockholm	1 000	100	100	221	-13 190	31 629
<b>TAKORAMA AB</b>   556390-8150   Göteborg	1 020	70	70	3 167	1 878	9 820
<b>FASADSYSTEM I STENKULLEN AB</b>   556317-9596   Lerum	2 200	70	70	3 965	6 081	31 676
<b>MILJÖ &amp; ENERGIANSVAR I SVERIGE AB</b>   556866-8577   Stockholm	556	100	100	113	3 852	12 912
<b>TAKREKOND I KALMAR AB</b>   556801-5449   Kalmar	600	100	100	671	-679	3 527
<b>TAKREKOND I SMÅLAND AB</b>   556709-9436   Växjö	1 000	80	80	2 832	1 622	10 548
<b>DIN TAKLÄGGARE I VÄRMLAND - DALSLAND AB</b>   556244-2698   Arvika	600	60	60	4 232	2 146	11 863
<b>ANNELUNDSTAK AB</b>   556660-1299   Ljung	1 000	76	76	978	471	21 112
<b>LJUNGS SEDUM</b>   556896-3986   Ljung	500	52	52	2 107	640	6 744
<b>PROVEKTOR SWEDEN AB</b>   556214-6810   Skara	5 000	100	100	13 712	2 970	73 212
<b>AFSENS FASTIGHETER</b>   556246-3231   Skara	5 000	100	100	6 777	152	0
<b>ELEKTRIKERNA VÄSTRA GÖTALAND AB</b>   556204-3405   Skara	1 000	100	100	118	0	0
<b>RAMS EL AB</b>   556465-3086   Göteborg	100	100	100	3 913	3 720	36 015
<b>TAKBYRÅN I ALINGSÅS AB</b>   556565-1485   Alingsås	3 000	100	100	7 330	2 745	63 695
<b>WETTERGRENS TAK OCH PLÅTSLAGERI AB</b>   556613-8656   Nyköping	2 703	90,1	90,1	1 806	1 446	14 823
<b>NEAB GRUPPEN AB</b>   556897-3993   Norrköping	915	100	100	1 157	-14 116	932
<b>GTEL SVERIGE AB</b>   556748-7680   Linköping	1 000	100	100	1 291	1 188	-
<b>NORRKÖPING ELEKTRISKA EAST AB</b>   556356-6487   Norrköping	1 000	100	100	138	-11 250	-
<b>NORRKÖPINGS ELEKTRISKA I LINKÖPING AB</b>   559121-0975   Linköping	500	100	100	50	-8 451	-
<b>NORRKÖPINGS ELEKTRISKA I NYKÖPING AB</b>   559122-2236   Nyköping	500	100	100	2 163	-1 549	-
<b>AB SVENSK ELKONSTRUKTION</b>   559046-6032   Norrköping	500	100	100	50	-1 186	-
<b>NORRKÖPINGS ELEKTRISKA I SKÅNE AB</b>   559189-9686   Norrköping	500	100	100	-22 130	-18 632	-
<b>NORRKÖPINGS ELEKTRISKA I HELSINGBORG AB</b>   559101-8980   Helsingborg	500	100	100	511	-455	-
<b>ESSA GLAS &amp; ALUMINIUM AB</b>   556897-3993   Örebro	100	100	100			56 687
				<b>Summa</b>		<b>502 905</b>

\* Avser årets resultat i respektive juridisk person, ej koncernmässigt resultat.

## Not 21. Andelar i intressebolag

KONCERNEN	2022	2021	MODERBOLAGET	2022	2021
Ingående anskaffningsvärde	317 735	-	Ingående anskaffningsvärde	123 125	-
Omklassificering	-	112 083	Omklassificering	-	123 125
Omvärdering särnotering	-	195 013	<b>Summa</b>	<b>123 125</b>	<b>123 125</b>
Andel i intressebolagets resultat	-13 364	1 785			
Valutaeffekt	9 512	8 854			
Nedskrivning	-100 735	-			
<b>Summa</b>	<b>213 148</b>	<b>317 735</b>			

Specifikation av andelar i koncernföretag  
Namn | org. nr. | Säte

	Antal andelar	Andel röster %	Andel kapital %	Eget kapital	Årets resultat	KONCERN Redovisat värde	MODERBOLAG Redovisat värde
<b>ADVANCED SOLTECH SWEDEN AB (PUBL)</b> 559056-8878   Stockholm	11 373 941	28,69	28,69	524 452	2 084	213 148	123 125
					<b>Summa</b>	<b>213 148</b>	<b>123 125</b>

## Not 22. Andra långfristiga värdepappersinnehav

KONCERNEN	2022	2021
Ingående anskaffningsvärde	100	106
Förvärvade tillgångar	555	25
Försäljningar/utrangeringar	-	-
Omklassificeringar	38	-31
Utgående ackumulerade anskaffningsvärden	693	100
Ingående uppskrivningar	0	0
Omklassificeringar	-138	-
Utgående ackumulerade anskaffningsvärden	-138	0
<b>Summa</b>	<b>555</b>	<b>100</b>

## Not 23. Uppskjuten skattefordran & uppskjutna skatteskulder

Temporära skillnader föreligger i de fall tillgångars eller skulders redovisade respektive skattemässiga värden är olika. Temporära skillnader avseende följande poster har resulterat i uppskjutna skattefordringar och -skulder. Gällande skattemässigt underskott i moderbolaget hänvisas till not 2.

### UPPSKJUTNA SKATTEFORDRINGAR

KONCERNEN	2022	2021
Övrigt	146	-
<b>Summa</b>	<b>146</b>	<b>0</b>

### UPPSKJUTNA SKATTESKULDER

KONCERNEN	2022	2021
Obeskattade reserver	7 783	7 015
Överavskrivningar	472	1 225
Övervärde fastighet	1 475	1 555
Övriga poster	988	129
<b>Summa</b>	<b>10 718</b>	<b>9 924</b>

## Not 24. Andra långfristiga fordringar

KONCERNEN	2022	2021	MODERBOLAGET	2022	2021
Ingående anskaffningsvärden	11 900	89 727	Ingående anskaffningsvärden	11 500	459
Förvärvade tillgångar	4 091	219	Förvärvade tillgångar	-	-
Årets förändring	-11 350	-78 046	Årets förändring	-11 041	11 041
<b>Summa</b>	<b>4 641</b>	<b>11 900</b>	<b>Summa</b>	<b>459</b>	<b>11 500</b>

## Not 25. Upparbetade, ej fakturerade intäkter

KONCERNEN	2022	2021
Upparbetade intäkter	377 290	419 085
Fakturerade belopp	-269 516	-362 144
<b>Summa</b>	<b>107 774</b>	<b>56 941</b>



## Not 26. Förutbetalda kostnader och upplupna intäkter

KONCERNEN	2022	2021	MODERBOLAGET	2022	2021
Förutbetalda hyror	4 457	2 943	Förutbetalda hyror	819	283
Upplupna intäkter	28 933	10 626	Upplupna intäkter	3 618	2 543
Övriga poster	5 230	4 883	Övriga poster	1 380	1 154
<b>Summa</b>	<b>38 620</b>	<b>18 452</b>	<b>Summa</b>	<b>5 817</b>	<b>3 980</b>

## Not 27. Likvida medel

KONCERNEN	2022	2021	MODERBOLAGET	2022	2021
Kassamedel	-	-	Kassamedel	-	-
Banktillgodohavanden	275 298	336 127	Banktillgodohavanden	179 243	288 369
(Varav spärrade medel) <sup>1</sup>	(7043)	(332)	(Varav spärrade medel) <sup>1</sup>	(2 100)	(100)
<b>Summa</b>	<b>275 298</b>	<b>336 127</b>	<b>Summa</b>	<b>179 243</b>	<b>288 369</b>

<sup>1</sup> Lämnade säkerheter.

## Not 28. Aktien

Aktiekapitalet består av 129 648 994 (94 581 000) stamaktier med kvotvärde SEK 0,05 (0,05) med vardera en röst.

Totalt antal utestående aktier 2022-12-31	129 648 994
Kvotvärde (kronor)	0,05

## Not 29. Förslag till vinstdisposition

Till årsstämman förfogande står följande:

BELOPP I KRONOR	
Balanserat resultat	-282 002 670
Överkursfond	1 538 737 175
Årets resultat	-153 195 800
<b>Summa</b>	<b>1 103 538 705</b>

### Styrelsen föreslår att

I ny räkning överförs	<b>1 103 538 705</b>
-----------------------	----------------------

## Not 30. Avsättningar

### TILLÄGGSKÖPESKILLNING

KONCERNEN	2022	2021	MODERBOLAGET	2022	2021
Vid årets början	140 207	58 790	Vid årets början	140 206	58 789
Tillkommande avsättningar	204 507	81 417	Tillkommande avsättningar	204 507	81 417
Belopp som tagits i anspråk	-35 639	-	Belopp som tagits i anspråk	-35 639	-
Omklassificering	-86 000	-	Omklassificering	-86 000	-
Återföring av outnyttjade belopp	-	-	Återföring av outnyttjade belopp	-	-
<b>Vid årets slut</b>	<b>223 075</b>	<b>140 207</b>	<b>Vid årets slut</b>	<b>223 074</b>	<b>140 206</b>

### GARANTIER

KONCERNEN	2022	2021	MODERBOLAGET	2022	2021
Vid årets början	3 091	2 301	Vid årets början	0	0
Tillkommande avsättningar	4 793	1 285	Tillkommande avsättningar	300	-
Belopp som tagits i anspråk	-466	-495	Belopp som tagits i anspråk	-	-
<b>Vid årets slut</b>	<b>7 418</b>	<b>3 091</b>	<b>Vid årets slut</b>	<b>300</b>	<b>0</b>

### ÖVRIGT

KONCERNEN	2022	2021	MODERBOLAGET	2022	2021
Vid årets början	670	432	Vid årets början	0	0
Tillkommande avsättningar	-	238	Tillkommande avsättningar	-	-
<b>Vid årets slut</b>	<b>670</b>	<b>670</b>	<b>Vid årets slut</b>	<b>0</b>	<b>0</b>
<b>Summa</b>	<b>231 163</b>	<b>143 968</b>	<b>Summa</b>	<b>223 374</b>	<b>140 206</b>

Övriga avsättningar utgörs av tilläggsköpeskillningar kopplat till genomförda rörelseförvärv. Omklassificering hänförlig till konrtfristig del av avsättningar redovisas som övriga skulder.

## Not 31. Långfristiga skulder

KONCERNEN	2022	2021
Skulder till kreditinstitut	32 851	46 397
Option för utköp av innehåll utan bestämmande inflytande	215 155	10 118
Skuld leasing	13 124	11 711
Övriga skulder	8 667	2 581
<b>Summa långfristiga skulder</b>	<b>269 797</b>	<b>70 807</b>
<b>Förfaller inom 2-5 år</b>	<b>269 797</b>	<b>70 807</b>

## Not 32. Checkräkningskredit

Checkräkningskredit uppgår i koncernen till 78,3 (54,4) MSEK, varav utnyttjat 26,7 (16,2) MSEK. I moderföretaget uppgår checkräkningskredit till 15 (0) MSEK.

## Not 33. Förutbetald ej upparbetad intäkt

KONCERNEN	2022	2021
Upparbetade intäkter	-290 393	-232 622
Fakturerade belopp	371 864	264 673
<b>Summa</b>	<b>81 471</b>	<b>32 051</b>

## Not 34. Upplupna kostnader och förutbetalda intäkter

KONCERNEN	2022	2021	MODERBOLAGET	2022	2021
Löner, semesterlöner och sociala kostnader	62 503	48 367	Löner, semesterlöner och sociala kostnader	4 987	1 270
Upplupna räntekostnader	-	-	Upplupna räntekostnader	-	-
Upplupna arvoden	1 811	4 146	Upplupna arvoden	990	3 643
Förutbetalda intäkter	10 861	6 931	Förutbetalda intäkter	-	-
Övriga upplupna kostnader	15 495	8 156	Övriga upplupna kostnader	477	1 050
<b>Summa</b>	<b>90 670</b>	<b>67 600</b>	<b>Summa</b>	<b>6 454</b>	<b>5 963</b>

## Not 35. Ställda säkerheter och eventalförpliktelser

### STÄLLDA SÄKERHETER

KONCERNEN	2022	2021	MODERBOLAGET	2022	2021
<i>För egna avsättningar och skulder</i>			<i>För egna avsättningar och skulder</i>		
Pantförskrivna tillgångar	2 544	29 523	Företagsinteckningar	1 050	1 050
Företagsinteckningar	124 459	55 306	Spärrade medel	2 100	100
Fastighetsinteckningar	28 803	5 000	Aktier i dotterföretag	32 230	54 087
Spärrade medel	6 925	332	<b>Summa</b>	<b>35 380</b>	<b>55 237</b>
Inventarier med ägarrettsförbehåll	32 230	1 448			
Aktier i dotterföretag	32 149	32 149			
Övrigt	838	-			
<b>Summa</b>	<b>227 948</b>	<b>123 758</b>			

### EVENTALFÖRPLIKTELSE

KONCERNEN	2022	2021	MODERBOLAGET	2022	2021
Garantiåtaganden PRI	-	947	Garantiåtaganden	15 400	-
Garantiåtaganden	15 400	-	Borgensåtagande	85 186	12 186
Bankgaranti	-	7 907	Övriga ansvarsförbindelser	3 000	-
Borgensåtagande	34 777	12 186	<b>Summa</b>	<b>103 586</b>	<b>12 186</b>
Offentliga bidrag	-	810			
Övriga ansvarsförbindelser	5 078	720			
<b>Summa</b>	<b>55 256</b>	<b>22 570</b>			

## Not 36. Justeringsposter kassaflöde

KONCERNEN	2022	2021	MODERBOLAGET	2022	2021
Avskrivningar	96 733	83 059	Avskrivningar	111	4
Nedskrivningar	1 062	77 238	Nedskrivningar	-	-
Omvärdering intressebolag	100 735	-288 142	Omvärdering intressebolag	-	-
Resultatandel intressebolag	13 365	-1 785	Resultatandel intressebolag	-	-
Övriga justeringsposter	-335	14 163	Övriga justeringsposter	-1 215	-462
<b>Summa</b>	<b>211 560</b>	<b>-115 467</b>	<b>Summa</b>	<b>-1 104</b>	<b>-458</b>

## Not 37. Transaktioner med koncernbolag

MODERBOLAGET	2022	2021
Andel försäljning till koncernföretag	100 %	97 %
Andel av inköp från koncernföretag	22 %	91 %

Transaktioner mellan koncernbolag har skett på marknadsmässiga grunder.

## Not 38. Transaktioner med närstående

Inga väsentliga närstående transaktioner, utöver normala affärstransaktioner, har skett i koncernen och i moderbolaget under året.

## Not 39. Händelser efter balansdagen

### Tilläggsförvärv:

Soltech har under det första kvartalet gjort fyra tilläggsförvärv:

- Soltech har den 31 januari 2023, via det helägda dotterbolaget Takbyrå, gjort ett tilläggsförvärv av 100 % av aktierna i solenergibolaget Vårgårda Solenergi AB.
- Soltech har den 1 februari 2023, via Wettergrens Tak, gjort ett tilläggsförvärv av 100 % av aktierna i Plåtteamet i Örnsköldsvik AB.
- Soltech har den 3 mars 2023, via det helägda dotterbolaget Din Takläggare, gjort ett tilläggsförvärv av 100 % av aktierna i Arvika Elinstallationer AB.
- Soltech har den 30 mars 2023, via Takorama, gjort ett tilläggsförvärv av 100 % av aktierna i Din Elkontakt i Kungälv AB.

Undertecknade styrelseledamöter och verkställande direktör försäkras härmed att årsredovisningen har upprättats i enlighet med årsredovisningslagen och god redovisningssed, att aktuella redovisningsnormer har tillämpats och att lämnade uppgifter stämmer med faktiska förhållanden.

Stockholm den 19 april 2023

**Mats Holmfeldt**  
Styrelseordförande

**Stefan Ölander**  
Verkställande direktör

**Hellen Wohlin Lidgard**  
Styrelseledamot

**Vivianne Holm**  
Styrelseledamot

**Göran Starkebo**  
Styrelseledamot

**Johan Thiel**  
Styrelseledamot

Vår revisionsberättelse avseende denna årsredovisning har avgivits den 19 april 2023.

Öhrlings PricewaterhouseCoopers AB

**Claes Sjödin**  
Auktoriserad revisor



## Revisionsberättelse

Till bolagsstämman i Soltech Energy Sweden AB (publ), org.nr 556709-9436

### Rapport om årsredovisningen och koncernredovisningen

#### Uttalanden

Vi har utfört en revision av årsredovisningen och koncernredovisningen för Soltech Energy Sweden AB (publ) för år 2022. Bolagets årsredovisning och koncernredovisning ingår på sidorna 18 - 52 i detta dokument.

Enligt vår uppfattning har årsredovisningen och koncernredovisningen upprättats i enlighet med årsredovisningslagen och ger en i alla väsentliga avseenden rättvisande bild av moderbolagets och koncernens finansiella ställning per den 31 december 2022 och av dessas finansiella resultat och kassaflöde för året enligt årsredovisningslagen. Förvaltningsberättelsen är förenlig med årsredovisningens och koncernredovisningens övriga delar.

Vi tillstyrker därför att bolagsstämman fastställer resultaträkningen och balansräkningen för moderbolaget och koncernen.

#### Grund för uttalanden

Vi har utfört revisionen enligt International Standards on Auditing (ISA) och god revisionsd i Sverige. Vårt ansvar enligt dessa standarder beskrivs närmare i avsnittet Revisorns ansvar. Vi är oberoende i förhållande till moderbolaget och koncernen enligt god revisorssed i Sverige och har i övrigt fullgjort vårt yrkesetiska ansvar enligt dessa krav.

Vi anser att de revisionsbevis vi har inhämtat är tillräckliga och ändamålsenliga som grund för våra uttalanden.

#### Annan information än årsredovisningen och koncernredovisningen

Detta dokument innehåller även annan information än årsredovisningen och koncernredovisningen och återfinns på sidorna 1 – 17. Det är styrelsen och verkställande direktören som har ansvaret för denna andra information.

Vårt uttalande avseende årsredovisningen och koncernredovisningen omfattar inte denna information och vi gör inget uttalande med bestyrkande avseende denna andra information.

I samband med vår revision av årsredovisningen och koncernredovisningen är det vårt ansvar att läsa den information som identifieras ovan och överväga om informationen i väsentlig utsträckning är oförenlig med årsredovisningen och koncernredovisningen. Vid denna genomgång beaktar vi även den kunskap vi i övrigt inhämtat under revisionen samt bedömer om informationen i övrigt verkar innehålla väsentliga felaktigheter.

Om vi, baserat på det arbete som har utförts avseende denna information, drar slutsatsen att den andra informationen innehåller en väsentlig felaktighet, är vi skyldiga att rapportera detta. Vi har inget att rapportera i det avseendet.

## Styrelsens och verkställande direktörens ansvar

Det är styrelsen och verkställande direktören som har ansvaret för att årsredovisningen och koncernredovisningen upprättas och att de ger en rättvisande bild enligt årsredovisningslagen. Styrelsen och verkställande direktören ansvarar även för den interna kontroll som de bedömer är nödvändig för att upprätta en årsredovisning och koncernredovisning som inte innehåller några väsentliga felaktigheter, vare sig dessa beror på oegentligheter eller misstag.

Vid upprättandet av årsredovisningen och koncernredovisningen ansvarar styrelsen och verkställande direktören för bedömningen av bolagets och koncernens förmåga att fortsätta verksamheten. De upplyser, när så är tillämpligt, om förhållanden som kan påverka förmågan att fortsätta verksamheten och att använda antagandet om fortsatt drift. Antagandet om fortsatt drift tillämpas dock inte om styrelsen och verkställande direktören avser att likvidera bolaget, upphöra med verksamheten eller inte har något realistiskt alternativ till att göra något av detta.

## Revisorns ansvar

Våra mål är att uppnå en rimlig grad av säkerhet om huruvida årsredovisningen och koncernredovisningen som helhet inte innehåller några väsentliga felaktigheter, vare sig dessa beror på oegentligheter eller misstag, och att lämna en revisionsberättelse som innehåller våra uttalanden. Rimlig säkerhet är en hög grad av säkerhet, men är ingen garanti för att en revision som utförs enligt ISA och god revisionsssed i Sverige alltid kommer att upptäcka en väsentlig felaktighet om en sådan finns. Felaktigheter kan uppstå på grund av oegentligheter eller misstag och anses vara väsentliga om de enskilt eller tillsammans rimligen kan förväntas påverka de ekonomiska beslut som användare fattar med grund i årsredovisningen och koncernredovisningen.

En ytterligare beskrivning av vårt ansvar för revisionen av årsredovisningen och koncernredovisningen finns på Revisorsinspektionens webbplats: [www.revisorsinspektionen.se/revisornsansvar](http://www.revisorsinspektionen.se/revisornsansvar). Denna beskrivning är en del av revisionsberättelsen.

## Rapport om andra krav enligt lagar och andra författningar

### Uttalanden

Utöver vår revision av årsredovisningen och koncernredovisningen har vi även utfört en revision av styrelsens och verkställande direktörens förvaltning för Soltech Energy Sweden AB (publ) för år 2022 samt av förslaget till dispositioner beträffande bolagets vinst eller förlust.

Vi tillstyrker att bolagsstämman disponerar vinsten enligt förslaget i förvaltningsberättelsen och beviljar styrelsens ledamöter och verkställande direktören ansvarsfrihet för räkenskapsåret.

### Grund för uttalanden

Vi har utfört revisionen enligt god revisionsssed i Sverige. Vårt ansvar enligt denna beskrivs närmare i avsnittet Revisorns ansvar. Vi är oberoende i förhållande till moderbolaget och koncernen enligt god revisorssed i Sverige och har i övrigt fullgjort vårt yrkesetiska ansvar enligt dessa krav.

Vi anser att de revisionsbevis vi har inhämtat är tillräckliga och ändamålsenliga som grund för våra uttalanden.

## Styrelsens och verkställande direktörens ansvar

Det är styrelsen som har ansvaret för förslaget till dispositioner beträffande bolagets vinst eller förlust. Vid förslag till utdelning innefattar detta bland annat en bedömning av om utdelningen är försvarlig med hänsyn till de krav som bolagets och koncernens verksamhetsart, omfattning och risker ställer på storleken av moderbolagets och koncernens egna kapital, konsolideringsbehov, likviditet och ställning i övrigt.

Styrelsen ansvarar för bolagets organisation och förvaltningen av bolagets angelägenheter. Detta innefattar bland annat att fortlöpande bedöma bolagets och koncernens ekonomiska situation, och att tillse att bolagets organisation är utformad så att bokföringen, medelsförvaltningen och bolagets ekonomiska angelägenheter i övrigt kontrolleras på ett betryggande sätt. Den verkställande direktören ska sköta den löpande förvaltningen enligt styrelsens riktlinjer och anvisningar och bland annat vidta de åtgärder som är nödvändiga för att bolagets bokföring ska fullgöras i överensstämmelse med lag och för att medelsförvaltningen ska skötas på ett betryggande sätt.

## Revisorns ansvar

Vårt mål beträffande revisionen av förvaltningen, och därmed vårt uttalande om ansvarsfrihet, är att inhämta revisionsbevis för att med en rimlig grad av säkerhet kunna bedöma om någon styrelseledamot eller verkställande direktören i något väsentligt avseende:

- företagit någon åtgärd eller gjort sig skyldig till någon försummelse som kan föranleda ersättningskyldighet mot bolaget
- på något annat sätt handlat i strid med aktiebolagslagen, årsredovisningslagen eller bolagsordningen.

Vårt mål beträffande revisionen av förslaget till dispositioner av bolagets vinst eller förlust, och därmed vårt uttalande om detta, är att med rimlig grad av säkerhet bedöma om förslaget är förenligt med aktiebolagslagen.

Rimlig säkerhet är en hög grad av säkerhet, men ingen garanti för att en revision som utförs enligt god revisionsssed i Sverige alltid kommer att upptäcka åtgärder eller försummelser som kan föranleda ersättningskyldighet mot bolaget, eller att ett förslag till dispositioner av bolagets vinst eller förlust inte är förenligt med aktiebolagslagen.

En ytterligare beskrivning av vårt ansvar för revisionen av förvaltningen finns på Revisorsinspektionens webbplats: [www.revisorsinspektionen.se/revisornsansvar](http://www.revisorsinspektionen.se/revisornsansvar). Denna beskrivning är en del av revisionsberättelsen.

Stockholm den 19 april 2023

Öhrlings PricewaterhouseCoopers AB

Claes Sjödin  
Auktoriserad revisor



# Vi möter framtiden som en modern energirörelse

Det vilar en oändlig energikälla rakt ovanför oss, och det är upp till oss alla att bättre ta tillvara solens strålar.

Ljuset som träffar jordens yta under två timmar räcker för att tillgodose hela världens energibehov under ett helt år. Vi på Soltech fångar och förädlar den energin. Med ingenjörer, takläggare och elektriker som arbetar tillsammans gör vi "solteknologi" anpassningsbar, effektiv och tillgänglig för alla.

Tillsammans med privatpersoner som omvandlar sina fastigheter till energiproducenter, med företag som vill vara en del av förändringen och med alla våra aktieägare gör vi energin till en naturlig del av vardagen.

Klimatet behöver dig så häng med och låt varje soluppgång bli början på en ny grön dag.

Vi kallar det för en modern energirörelse.

**VILL DU OCKSÅ VARA  
MED PÅ SOLRESAN –  
KONTAKTA OSS!**

**Soltech Energy Sweden AB (publ)**  
Birger Jarlsgatan 41A  
111 45 Stockholm  
08-425 03 150

[info@soltechenergy.com](mailto:info@soltechenergy.com)  
[soltechenergy.com](http://soltechenergy.com)